

T.C. NİĞDE VALİLİĞİ



AKŞEMSEDDİN BİLİM VE SANAT MERKEZİ

2024-2028 STRATEJİK PLANI



T.C.
NİĞDE VALİLİĞİ
AKŞEMSEDDİN BİLİM VE
SANAT MERKEZİ MÜDÜRLÜĞÜ

2024- 2028

STRATEJİK PLANI



“Öğretmenler, Cumhuriyet sizden fikri hür, vicdanı hür, irfanı hür nesiller ister”

Mustafa Kemal ATATÜRK

OKUL/KURUM BİLGİLERİ



İli: NİĞDE		İlçesi: MERKEZ	
Adres:	Aşağıkayabaşı Mah. Bor Yolu Atatürk Bulvarı 15 Temmuz Şehitleri Kampüsü İçİ 79/D	Coğrafi Konum (link)	https://nigdebilsem.meb.k12.tr/tema/harita.php
Telefon Numarası:	0388 228 06 68	Faks Numarası:	-
e- Posta Adresi:	749119@meb.k12.tr	Web sayfası adresi:	https://nigdebilsem.meb.k12.tr/
Kurum Kodu:	749119	Öğretim Şekli:	İkili Eğitim



KURUM MÜDÜRÜNÜN SUNUŞU

Dünyada meydana gelen baş döndürücü değişim ve etkileşim süreci; teknoloji başta olmak üzere ekonomik, sosyal, siyasi, kültürel ve hatta ahlaki boyutta kendini göstermektedir. Bu değişim sürecinden etkilenen kurumlar varlıklarını geliştirerek koruyabilme çabası içerisine girmiştir. Bu çabada en büyük engel değişim sürecinin doğurduğu belirsizlik ortamı olmuştur. Kurumların gelecekte doğabilecek fırsatlar ve oluşabilecek risklere hazırlıklı olabilmesi vizyoner bir bakış açısına sahip olmayı zorunlu kılmaktadır. Bu bakış açısı ise ancak, kurumun hedeflerine ulaşabilmesi için doğru stratejiler geliştirmesine, bu stratejileri etkin bir şekilde uygulamasına ve sonuçlarını değerlendirerek hedefine doğru gidip gitmediğini izlemeye, değerlendirmeye dayalı stratejik yönetim anlayışıyla mümkün olacaktır.

Stratejik yönetim ve stratejik planlama, ilk önceleri özel sektörde ortaya çıkmış olmasına rağmen her geçen gün kamu kurumlarında da uygulama alanı bulmaya başlamıştır. 5018 sayılı Kamu Mali Yönetimi ve Kontrol Kanunu ile stratejik yönetimin bir aracı olarak hayatımıza giren stratejik planlar, kamu kaynağı kullanan kurumlar üzerindeki kamuoyu denetiminin, katılımcılık, şeffaflık ve hesap verebilirliğin yegâne aracı konumundadır.

Ülkemizde, kamu sektöründe henüz performans esaslı bütçeleme, performans denetimi ve performans dayalı ücretlendirme hayata geçirilemediğinden, stratejik planlar, kamu kurumlarını stratejik amaç ve hedefler ile performans göstergelerine yoğunlaştıracak tek mekanizma durumundadır. Bu plan ve planda yer alan stratejik amaç, hedef ve faaliyetler, Akşemseddin Bilim ve Sanat Merkezi'nin önümüzdeki 5 yılda talep edeceği ve kullanacağı bütün kamu kaynağının gerekçesini oluşturmaktadır. Akşemseddin Bilim ve Sanat Merkezi'nin, hazırlanan bu plan ışığında 2028 yılına kadar, bugün eksiklik veya sorun olarak tespit ettiği pek çok konuyu çözüme kavuşturması dileğiyle 2024-2028 Stratejik Planının hazırlık sürecinde emeği geçen tüm mesai arkadaşlarıma teşekkür ederim.

Dr. Ahmet DOĞAN
Merkez Müdürü

İÇİNDEKİLER

KISALTMALAR	7
1. GİRİŞ VE STRATEJİK PLANIN HAZIRLIK SÜRECİ	8
1.1. STRATEJİ GELİŞTİRME KURULU VE STRATEJİK PLAN EKİBİ	8
1.2. PLANLAMA SÜRECİ	9
2. DURUM ANALİZİ	10
2.1. KURUMSAL TARİHÇE	11
2.2. UYGULANMAKTA OLAN PLANIN DEĞERLENDİRİLMESİ	12
2.3. MEVZUAT ANALİZİ	15
2.4. ÜST POLİTİKA BELGELERİNİN ANALİZİ	16
2.5. FAALİYET ALANLARI İLE ÜRÜN HİZMETLERİN BELİRLENMESİ	17
2.6. PAYDAŞ ANALİZİ	17
2.7. OKUL/KURUM İÇİ ANALİZ	24
2.7.1. Teşkilat Yapısı	25
2.7.2. İnsan Kaynakları	27
2.7.4. Mali Kaynaklar	42
2.7.5. İstatistik Veriler	43
2.8. DIŞ ÇEVRE ANALİZİ (POLİTİK, EKONOMİK, SOSYAL, TEKNOLOJİK, YASAL VE ÇEVRESEL ÇEVRE ANALİZİ -PESTLE)	47
2.9. GZFT (GÜÇLÜ, ZAYIF, FIRSAT, TEHDİT) ANALİZİ	49
2.10. TESPİT VE İHTİYAÇLARIN BELİRLENMESİ	52
3. GELECEĞE BAKIŞ	56
3.1. MİSYON	56
3.2. VİZYON	56
3.3. TEMEL DEĞERLER	56
4. AMAÇ, HEDEF VE STRATEJİLERİN BELİRLENMESİ	58
4.1. AMAÇLAR VE HEDEFLER	58
4.2. PERFORMANS GÖSTERGELERİ	60
5. MALİYETLENDİRME	75
6. İZLEME VE DEĞERLENDİRME	77

KISALTMALAR

MEB	Milli Eğitim Bakanlığı
ÖRGM	Özel Eğitim ve Rehberlik Hizmetleri Genel Müdürlüğü
BİLSEM	Bilim ve Sanat Merkezi
RAM	Rehberlik Araştırma Merkezi
YGA	Yetenek Geliştirme Atölyesi
TUBİTAK	Türkiye Bilimsel ve Teknolojik Araştırma Kurulu
TEKNOFEST	Havacılık, Uzay ve Teknoloji Festivali
e-TWİNNİNG	Avrupa'daki Okullar İçin Oluşturulmuş Bir Topluluktur
ERASMUS	Avrupa Birliğinin Hibe Programı
FETEMM	Fen Teknoloji Matematik ve Mühendislik
ÖYGP	Özel Yeteneği Geliştirme Programı
BYFP	Bireysel Yetenekleri Fark Ettirme Programı
BEP	Bireyselleştirilmiş Eğitim Programı
BÖP	Bireyselleştirilmiş Öğretim Programı
ZEP	Zenginleştirilmiş Eğitim Programı
DEP	Destek Eğitim Programı
MEBBİS	Millî Eğitim Bakanlığı Bilişim Sistemleri
PESTLE	Politik, Ekonomik, Sosyolojik, Teknolojik, Yasal ve Ekolojik Analiz
SWOT	Güçlü,Zayıf Yönler, Fırsatlar ve Tehditler Analizi



BÖLÜM I

GİRİŞ VE PLAN HAZIRLIK SÜRECİ

1. GİRİŞ VE STRATEJİK PLANIN HAZIRLIK SÜRECİ

1.1. Strateji Geliştirme Kurulu ve Stratejik Plan Ekibi

Okulumuzun Strateji Geliştirme Kurulu; Merkez Müdürü, 1 Müdür Yardımcısı, Okul Aile Birliği Başkanı, 1 Okul Aile Birliği Yönetim Kurulu Üyesi ve 1 öğretmen olmak üzere toplam 5 kişiden oluşmaktadır.

Okulumuz Stratejik Plan Hazırlama Ekibi; okulumuzda 1 müdür yardımcısı bulunduğu müdür yardımcımızın başkanlığında hazırlık programındaki usul ve esaslara uygunluk sağlanması amacıyla stratejik yönetim süreci ile ilgili bilgi birikimine sahip öğretmenlerden 3 öğretmen üye ile 1 veli üye olmak üzere toplam 5 kişiden oluşmaktadır. Çalışmaları yürüten ekip ve kurul bilgileri altta verilmiştir.

Tablo 1. Strateji Geliştirme Kurulu ve Stratejik Plan Ekibi Tablosu

Strateji Geliştirme Kurulu		Stratejik Plan Hazırlama Ekibi	
Adı Soyadı	Unvanı	Adı Soyadı	Unvanı
Dr. Ahmet DOĞAN	Müdür	Gülderen KILIÇ	Müdür Yardımcısı
Erdal KARAKUŞ	Öğretmen	Cüneyt AKYOL	Öğretmen
İsmail DELİCE	Öğretmen	Mehmet ÖZEL	Öğretmen
Hale UYAR	Okul Aile Birliği Başkanı	Ertuğrul ÖZAR	Öğretmen
Rüstem KILINÇ	Okul Aile Birl. Yön Kur. üyesi	Hüseyin ŞARAHMAN	Veli(üye)

1.2. Planlama Süreci

2024-2028 dönemi stratejik plan hazırlanması süreci Üst Kurul ve Stratejik Plan Ekibinin oluşturulması ile başlamıştır. Ekip tarafından oluşturulan çalışma takvimi kapsamında ilk aşamada durum analizi çalışmaları yapılmış ve durum analizi aşamasında paydaşlarımızın plan sürecine aktif katılımını sağlamak üzere paydaş anketi, toplantı ve görüşmeler yapılmıştır. Durum analizinin ardından geleceğe yönelim bölümüne geçilerek kurumumuzun amaç, hedef, gösterge ve eylemleri belirlenmiştir.



BÖLÜM II **DURUM ANALİZİ**

2. DURUM ANALİZİ

Stratejik planlama sürecinin ilk adımı olan durum analizi, kurumumuzun “neredeyiz?” sorusuna cevap vermektedir. Kurumumuzun geleceğe yönelik amaç, hedef ve stratejiler geliştirebilmesi için öncelikle mevcut durumda hangi kaynaklara sahip olduğu ya da hangi yönlerinin eksik olduğu ayrıca kurumumuzun kontrolü dışındaki olumlu ya da olumsuz gelişmelerin neler olduğu değerlendirilmiştir. Dolayısıyla bu analiz kurumumuzun kendisini ve çevresini daha iyi tanımasına yardımcı olacak ve stratejik planın sonraki aşamalarından daha sağlıklı sonuçlar elde edilmesini sağlayacaktır.

Durum analizi bölümünde, aşağıdaki hususlarla ilgili analiz ve değerlendirmeler yapılmıştır;

- Kurumsal tarihçe
- Uygulanmakta olan planın değerlendirilmesi
- Mevzuat analizi
- Üst politika belgelerinin analizi
- Faaliyet alanları ile ürün ve hizmetlerin belirlenmesi
- Paydaş analizi

- Kuruluş içi analiz
- Dış çevre analizi (Politik, ekonomik, sosyal, teknolojik, yasal ve çevresel analiz)
- Güçlü ve zayıf yönler ile fırsatlar ve tehditler

2.1. Kurumsal Tarihçe



Akşemseddin Bilim ve Sanat Merkezi, İlkokul, ortaokul ve lise çağındaki özel yetenekli öğrencilerin bireysel yeteneklerinin farkında olmalarını ve kapasitelerini geliştirerek en üst düzeyde kullanmalarını sağlamak üzere kurulmuştur. Milli Eğitim Bakanlığı, Özel Eğitim Rehberlik ve Danışma Hizmetleri Genel Müdürlüğü, Özel Yeteneklilerin Eğitimi Şube Müdürlüğüne bağlı olarak hizmet vermektedir.

Ülkemizde belli zaman aralıklarında olsa da üstün yetenekli çocuklar konusunda farklı çözüm yolları ve arayışları söz konusu olmuştur. Dünyanın birçok yerinde olduğu gibi bireysel ve kurumsal girişimler yapılmış ve bu yönde eğitim planlamaları ve uygulamaları gerçekleştirilmiştir. Özel eğitim ve rehberlik çalışmalarının iyileştirilmesi ve geliştirilmesi amacıyla 1992 yılında Milli Eğitim Bakanlığı'na bağlı olarak Özel Eğitim ve Rehberlik Hizmetleri Genel Müdürlüğü kurulmuş ve arkasından Milli Eğitim Bakanlığı Özel Eğitim Rehberlik ve Danışma Hizmetleri Genel Müdürlüğü'nün 13.08.2012 tarih ve B.08.0.ÖER.0.20.00.00-105.57-3236 sayılı yazısı ile açılmıştır. 2013 yılında Aşağı kayabaşı Mahallesi Kadın Doğum Hastanesi Arkası Eski Sağlık Meslek Lisesi binasında eğitim-öğretime başlayan kurumumuz Niğde'nin ilk Bilim ve Sanat Merkezi olup bugün Aşağı kayabaşı Mah. Bor Yolu Atatürk Bulvarı 15 Temmuz Şehitleri Kampüsü İçi 79/D adresinde kendi binasında hizmet vermeye devam etmektedir. Merkezimizde 298 bilim ve 96 sanat öğrencisi olmak üzere

toplam 394 öğrenci eğitim-öğretim görmektedir. Kurumumuzda bir müdür, bir müdür yardımcısı, 24 öğretmen, 1 memur ve 1 hizmetli görev yapmaktadır. Yaklaşık 11 yıldır çalışmalarına devam eden merkezimize devam eden öğrenci sayısı artmaktadır. Bununla birlikte kurumumuzdan memnun olan paydaş sayısı da sürekli artmaktadır. Kurumumuzda veli, öğrenci ve öğretmenlerin kendilerini geliştirmeye yönelik faaliyetlere yer verilmektedir.

Velilere Yönelik Faaliyetler: Merkezimizde veliler kurumun başarısından ve kurumdaki eğitim sürecinden memnundur. Kurumun atölye çeşitliliğini, öğrencilerin yarışmalara yönlendirilmesini, sosyal faaliyetlerde desteklenmesini başarılı bulmaktadır. Kurumda velilere yönelik aile eğitimleri programı yapılmaktadır. MEB Rehberlik Hizmetleri Genel Müdürlüğü tarafından düzenlenen e- konferanslara velilerin katılımı sağlanmaktadır. Velilerle sms, telefon, yüz yüze görüşme yoluyla sürekli iletişim kurulmaktadır.

Öğretmenlere Yönelik Faaliyetler: Öğretmenler arasında iş birliği ve iletişim üst düzeydedir. Öğretmenler arası bilgi paylaşımı mevcuttur. Öğretmenler sürekli kendilerini geliştirmeye yönelik faaliyetlere yönlendirilmektedir.

2.2. Uygulanmakta Olan Planın Değerlendirilmesi

MEB Strateji Geliştirme Başkanlığının yayınladığı 2010/14 sayılı genelge doğrultusunda stratejik planlama ekibi kurulmuş, 2019–2023 yıllarını kapsayan stratejik plan hazırlamış 17 Kasım 2019 tarihinde plan tamamlanarak yayınlanmıştır. 2019-2023 Stratejik Plan Hazırlık Süreci Durum Analizi, Geleceğe Yönelim, Maliyetlendirme, İzleme ve Değerlendirme, olmak üzere 5 bölümden oluşmaktadır. Mevcut planda Durum Analizi, Paydaş Analizi, Yükümlülükler ve Mevzuat Analizi, Kurum İçi ve Dışı Analiz, Üst Politika Belgeleri, GZFT(SWOT)Analizi, kullanılmıştır. 2019-2023 Stratejik Planı Yasal Yükümlükler ve Mevzuat Analizi bölümü 652 sayılı Millî Eğitim Bakanlığının Teşkilat ve Görevleri Hakkında Kanun Hükmünde Kararname esaslarına göre belirlenmiştir. 2019-2023 Stratejik Planı Okulun Tarihçesi, Okulun Mevcut Durumu, Paydaş Analizi, GZFT Analizi, Misyonumuz, Vizyonumuz, Temel Değerlerimiz, Eğitim Öğretime Erişim ve Katılım, Eğitim ve Öğretimde Kalitenin Arttırılması, Kurumsal Kapasite, Güvenlik, olmak üzere 11 faaliyet alanında gruplanmıştır.

2019-2023 stratejik planımız, Strateji Geliştirme Kurulu ve Stratejik Plan Ekibi katılımıyla yapılan toplantılarda, değerlendirilmiş ve sonuçları paylaşılmıştır. 2019-2023 stratejik planımızla birlikte hesap verilebilirlik anlayışı ile kaynakların etkili, ekonomik ve verimli bir şekilde elde edilmesi ve kullanılması sağlanmış, stratejik yönetim anlayışı kurum kültürü olarak benimsenmiştir. Planlama, çalışmaları izleme, değerlendirme ve denetleme süreçleri önem

kazanmıştır. Değerlendirme raporu, 2019-2023 Dönemi Stratejik Planının 2023 yılı hedeflere ve hedeflere ait performans göstergelerine ulaşma oranları dikkate alınarak hazırlanmıştır. Raporda; stratejik planda belirlenmiş olan amaç ve hedefler, sorumlu birim ve performans göstergeleri bazında değerlendirilmiştir ve her bir performans göstergesi için performans hesaplaması yüzde olarak hesaplanmıştır. Performans göstergelerine ilişkin değerlendirmeler; Her bir performans göstergesinin hedefe etkisi göz önünde bulundurularak hedef bazında performans hesaplaması yapılmıştır.

Hedef Performansının Hesaplanmasında Dikkat Edilen Hususlara Aşağıda Yer Verilmiştir:

- Tablolarda yer alan hedef performansları, performans göstergelerinin gerçekleşme yüzdeleri tek tek hesaplandıktan

sonra ilgili göstergenin hedefe olan etkisi bulunarak sonuçların toplanmasıyla elde edilmiştir.

- Bazı göstergelerin performansı yüzde 100'ü aşmıştır. Ancak hedef performansının ölçümünde bu değer 100 olarak

dikkate alınmıştır. Böylece diğer göstergelerin hedefe etkisinin doğru hesaplanması sağlanmıştır.

- Bazı göstergelerin performansı negatif bir değer almıştır. Ancak hedef performansının ölçümünde bu değer 0 olarak

dikkate alınmıştır. Böylece diğer göstergelerin hedefe etkisinin doğru hesaplanması sağlanmıştır.

Değerlendirmelerimiz sonucunda, hedef göstergelerimize etki eden önemli gelişmeler yaşandığını gözlemledik. Bu gelişmeler, planlarımızın bazı alanlarda başarısızlığa neden olmasına yol açtı. Bu kırılma noktalarını ayrıntılı olarak planımızın değerlendirme analizinde ele alacağız. Özellikle şu anahtar konuları vurgulayabiliriz:

Pandemi Süreci: COVID-19 pandemisi, eğitim alanında büyük zorluklar yarattı. Dünya genelinde okulların kapanması veya sınırlı katılımı açık kalması, öğrenciler üzerinde olumsuz etkilere yol açtı.

Deprem Etkisi: 6 Şubat 2023'te yaşanan asrın felaketi olarak andığımız deprem, psikolojik ve sosyal hasara neden oldu ve öğrencilerin eğitimine olumsuz etkiledi.

Okul Kapanmaları: COVID-19 pandemisi nedeniyle birçok ülkede okullar geçici olarak kapatılmış veya çevrimiçi eğitime geçilmiştir. Bu, öğrencilerin fiziksel olarak okula katılamamaları anlamına gelir.

Çevrimiçi Eğitim Uygulamaları: Pandemi sırasında öğrenciler, öğretmenler ve eğitim kurumları, çevrimiçi eğitim platformlarına daha fazla bağımlı hale gelmiştir.

Öğrenci Devamsızlığı: Okulların kapanmasından dolayı öğrenci devamsızlığı konusunda sorunlar yaşanmıştır.

Bu faktörler, hedeflerimize ulaşma konusunda karşılaştığımız zorlukların altını çizmektedir. Bu nedenle, yeni plan döneminde bu zorlukların üstesinden gelmeyi ve daha etkili bir eğitim ortamı oluşturmayı hedeflemekteyiz.

Niğde Akşemseddin Bilim ve Sanat Merkezi olarak 2019-2023 Stratejik Planı'nın gerçekleşme durumu değerlendirildiğinde aşağıdaki konularda önemli iyileşmelerin sağlandığı görülmüştür.

İyileşmeler:

- 1) Okul binasında ve fiziki mekânlarda iyileştirilmeler yapılmıştır.
- 2) Okul binasında daha fazla atölye kullanıma açılmıştır.
- 3) Okul binasında sınıf ve atölyelerin teknik, fiziki donanımlarında iyileştirmeler yapılmıştır.
- 4) Okul internet ağı alt yapısı güçlendirilmiştir.
- 5) Okul binası iş sağlığı ve güvenliği standartlarına uygun hale getirilmiştir.
- 6) Okulumuzun öğretmen eksiği olan normlara kadrolu öğretmen atanarak güçlendirilmiştir.

Sorunlar:

- 1) Proje ve faaliyetlere gereken desteğin sağlanamaması ve mali kaynağın bulunamaması
- 2) Öğrencilerin merkezimize gelmede ulaşım sorunu yaşaması.
- 3) Öğrencilerin devamsızlık yapması.
- 4) Kurumumuza kayıtlı öğrenciler kendi okullarından sonra okulumuza eğitim almaya geldikleri için, öğrencilerimiz yorgun olmakta bu da eğitimin verimini azaltmaktadır.

2.3. Mevzuat Analizi

Bilim ve Sanat Merkezleri, MEB Özel Eğitim Rehberlik ve Danışma Hizmetleri Genel Müdürlüğü bünyesinde açılmıştır. Yasal dayanakları aşağıdaki Tablo' da gösterilmektedir.

Tablo 2. Yasal Yükümlülükler ve Mevzuat Tablosu

	KANUNLAR, YÖNETMELİKLER ve YÖNERGELER
1	Türkiye Cumhuriyeti Anayasası
2	657 Sayılı Devlet Memurları Kanunu
3	1739 Sayılı Milli Eğitim Bakanlığı Temel Kanunu
4	222 Sayılı İlköğretim ve Eğitim Kanunu
5	652 Sayılı Milli Eğitim Bakanlığı Teşkilat ve Görevleri Hakkında KHK
6	5018 Kamu Mali Yönetimi ve Kontrol Kanunu
7	3734 Kamu İhale Kanunu
8	6245 Sayılı Harcırah Kanunu
9	7201 Sayılı Tebligat Kanunu
10	3071 Sayılı Dilekçe Hakkının Kullanılmasına Dair Kanun
11	2429 Sayılı Ulusal Bayram ve Genel Tatiller Hakkında Kanun
12	Öğretmenlik Meslek Kanunu
13	4982 Sayılı Bilgi Edinme Kanunu
14	Millî Eğitim Bakanlığı Rehberlik ve Psikolojik Danışma Hizmetleri Yönetmeliği
15	Özel Eğitim Hizmetleri Yönetmeliği
16	Millî Eğitim Bakanlığı Eğitim Kurumları Sosyal Etkinlikler Yönetmeliği
17	Millî Eğitim Bakanlığı Öğretmen Atama ve Yer Değiştirme Yönetmeliği
18	Millî Eğitim Bakanlığı Okul Öncesi Eğitim ve İlköğretim Kurumları Yönetmeliği
19	Millî Eğitim Bakanlığına Bağlı Eğitim Kurumları Yönetici ve Öğretmenlerinin Norm Kadrolarına İlişkin Yönetmelik
20	Millî Eğitim Bakanlığı Okul-Aile Birliği Yönetmeliği
21	Millî Eğitim Bakanlığı Personeli Hizmet İçi Eğitim Yönetmeliği
22	Millî Eğitim Bakanlığı Bilim ve Sanat Merkezleri Yönergesi
23	Millî Eğitim Bakanlığına Bağlı Kurumlarda Görev Yapan Personelin Bilimsel Toplantılara Katılım Yönergesi

2.4. Üst Politika Belgelerinin Analizi

Tablo 3. Üst Politika Belgeleri Analizi Tablosu

Üst Politika Belgesi	İlgili Bölüm/ Referans	Verilen Görev/İhtiyaçlar
5018 sayılı Kamu Mali Yönetimi ve Kontrol Kanunu	9.Madde, 41.Madde	Kurum Faaliyetlerinde bütçenin etkin ve verimli kullanımı Stratejik Plan Hazırlama İzleme ve Değerlendirme Çalışmaları
30344 sayılı Kamu İdarelerinde Stratejik Plan Hazırlamaya İlişkin Usul ve Esaslar Hakkında Yönetmelik (26 Şubat 2018)	Tümü	5 yıllık hedefleri içeren Stratejik Plan hazırlanması
MEB 11. Kalkınma Plan Politika Önerileri	Önerilen politikalar	Hedef ve Stratejilerin Belirlenmesi
MEB Kalite Çerçevesi	Tümü	Hedef ve Stratejilerin Belirlenmesi
MEB 2023 Bütçe Yılı Sunuşu	Tümü	Bütçe çalışmaları
Öğretmen Strateji Belgesi	Tümü	Hedef ve Stratejilerin Belirlenmesi
2022-2023 MEB İstatistikleri	Örgün Eğitim İstatistikleri	Hedef ve Göstergelerin Belirlenmesi
Kamu İdareleri İçin Stratejik Plan Hazırlama Kılavuzu	Tümü	5 yıllık hedefleri içeren Stratejik Plan hazırlanması
MEB 2024-2028 Stratejik Planı	Tümü	MEB Politikaları Konusunda Taşra Teşkilatına Rehberlik
Kamu İdarelerince Hazırlanacak Performans Programları Hakkında Yönetmelik	Tümü	5 yıllık kurumsal hedeflerin Her bir mali yıl için ifade edilmesi
Kamu İdarelerince Hazırlanacak Faaliyet Raporu Hakkında Yönetmelik	Tümü	Her bir mali yıl için belirlenen hedeflerin gerçekleştirme durumlarının tespiti, raporlanması
Niğde İl Milli Eğitim Müdürlüğü 2024- 2028 Stratejik Planı	Tümü	Amaç, hedef, göstergede stratejilerin belirlenmesi

2.5. Faaliyet Alanları ile Ürün Hizmetlerin Belirlenmesi

Tablo 4. Faaliyet Alanı-Ürün/Hizmet Listesi

Faaliyet Alanı	Ürün/Hizmetler
A-Eğitim-Öğretim Hizmetleri	<ol style="list-style-type: none">1.Eğitim-öğretim iş ve işlemleri2.Ders Dışı Faaliyet İş ve İşlemleri3.Özel Eğitim Hizmetleri4.Kurum Teknolojik Altyapı Hizmetleri5.Anm'a ve Kutlama Programlarının Yürütülmesi6.Sosyal, Kültürel, Sportif Etkinlikler7.Öğrenci İşleri (kayıt, nakil, ders programları vb.)8.Zümre Toplantılarının Planlanması ve Yürütülmesi
B-Stratejik Planlama, Araştırma, Geliştirme	<ol style="list-style-type: none">1.Stratejik Planlama İşlemleri2.İhtiyaç Analizleri3.Eğitime İlişkin Verilerin Kayıtlanması4.Araştırma-Geliştirme Çalışmaları5.Projeler Koordinasyon6.Eğitimde Kalite Yönetimi Sistemi (EKYS)İşlemleri
C-İnsan Kaynaklarının Gelişimi	<ol style="list-style-type: none">1.Personel Özlük İşlemleri2.Norm Kadro İşlemleri3.Hizmet içi Eğitim Faaliyetleri
D-Fiziki ve Mali Destek	<ol style="list-style-type: none">1.Okul Güvenliğinin Sağlanması2.Ders Kitaplarının Dağıtımı3.Taşınır Mal İşlemleri4.Temizlik, Güvenlik, Isıtma, Aydınlatma Hizmetleri5.Evrak Kabul, Yönlendirme ve Dağıtım İşlemleri6.Arşiv Hizmetleri7.Sivil Savunma İşlemleri
E-Denetim ve Rehberlik	<ol style="list-style-type: none">1.Okul/Kurumların Teftiş ve Denetimi2.Öğretmenlere Rehberlik ve İşbaşında Yetiştirme Hizmetleri3.Ön İnceleme, İnceleme ve Soruşturma Hizmetleri
F-Halkla İlişkiler	<ol style="list-style-type: none">1.Bilgi Edinme Başvurularının Cevaplanması2.Protokol İş ve İşlemleri3.Basın, Halk ve Ziyaretçilerle İlişkiler4.Okul-Aile İş birliği

2.6. Paydaş Analizi

Akşemseddin Bilim ve Sanat Merkezi Stratejik Planlama Ekibi olarak planımızın hazırlanması aşamasında katılımcı bir yapı oluşturmak için ilgili tarafların görüşlerinin alınması ve plana dâhil edilmesi gerekli görülmüş ve bu amaçla paydaş analizi çalışması yapılmıştır. Ekibimiz tarafından iç ve dış paydaşlar belirlenmiş ve bunların önceliklerinin tespiti yapılmıştır.

Paydaş görüş ve beklentileri SWOT (GZFT) Analizi Formu, Öğretmen Memnuniyeti Anketi, Öğrenci Memnuniyeti Anketi, Veli Anketi Formu kullanılmaktadır. Aynı zamanda öğretmenler kurulu toplantıları, zümre toplantıları gibi toplantılarla görüş ve beklentiler tutanakla tespit edilmektedir. Okulumuz bünyesinde değerlendirilmektedir.

Tablo 5. Paydaş Sınıflandırma Matrisi

Paydaş	Lider	Çalışan	Hedef Kitle	Temel Ortak	Stratejik Ortak	Tedarikçi
Milli Eğitim Bakanlığı	√	√		√	√	√
Niğde Valiliği	√				√	
Niğde İl Milli Eğitim Müdürlüğü	√	√		√	√	√
Niğde Çevre ve Şehircilik İl Md.					√	
Niğde Tarım ve Orman İl Md.					√	
Niğde Gençlik ve Spor İl Md.					√	
Niğde Kültür ve Turizm İl Md.					√	
Niğde Ömer Halisdemir Üniversitesi					√	
Niğde Dene Yap Atölyesi					√	
T3 Vakfı- TEKNOFEST					√	
TUBİTAK					√	
Ulusal Ajans					√	√
Resmi Kurumlar			√	√	√	√
Öğrenci aileleri(Veliler)				*		
Diğer Okul ve BİLSEMLER			√	√	√	
Okul idaresi	*	*		*	*	*
Öğretmenler	*	*				
Hizmetliler		*				
Öğrenciler			*	*		
STK					√	√
Okul Aile Birliği						*

√ :Bazıları * :Tamamı

Tablo 6. Paydaş Önceliklendirme Matrisi

Paydaş adı	Paydaş Şekli	Neden paydaş	Önem Derecesi
Milli Eğitim Bakanlığı	Dış	Yasalarla bağlı ve amaçlara yönelik ortak olduğumuz için	1
Niğde Valiliği	Dış	Yasalarla bağlı ve amaçlara yönelik ortak olduğumuz için	1
Niğde İl Milli Eğitim Müdürlüğü	Dış	Yasalarla bağlı ve amaçlara yönelik ortak olduğumuz için	1
Niğde Çevre ve Şehircilik İl Md.	Dış	Sunduğu hizmetlerden faydalandığımız için	2
Niğde Tarım ve Orman İl Md.	Dış	Sunduğu hizmetlerden faydalandığımız için	2
Niğde Gençlik ve Spor İl Md.	Dış	Sunduğu hizmetlerden faydalandığımız için	2
Niğde Kültür ve Turizm İl Md.	Dış	Sunduğu hizmetlerden faydalandığımız için	2
Niğde Ömer Halisdemir Üniversitesi	Dış	Ortak Proje çalışmaları ve eğitim desteği verdiği için	1
Düzce Dene Yap Atölyesi	Dış	Öğrencilere yönelik verdiği ücretsiz eğitim hizmeti ve proje destekleri için	1
T3 Vakfı-TEKNOFEST	Dış	Öğrencilere yönelik verdiği ücretsiz eğitim hizmeti ve proje destekleri için	1
TUBİTAK	Dış	Öğrencilere yönelik verdiği ücretsiz eğitim hizmeti ve proje destekleri için	1
Ulusal Ajans	Dış	Araştırma ve Projelerimize verdiği destekt için	1
Resmi Kurumlar	Dış	Emniyet, temizlik,sağlık v.b. katkılar sağladığı için	2
Veliler	Dış	Okulumuza ve öğrencilerimize katkı sağladığı için	1
Diğer Okul ve BİLSEMLER	Dış	Sürekli etkileşim içinde olduğumuz için	2
Kırtasiyeler	Dış	İhtiyaç duyulan eğitim öğretim ve büro malzemelerini karşıladıkları için	1
Okul idaresi	İç	Uygun eğitim ve öğretim ortamı hazırladığı için	1
Öğretmenler	İç	Eğitim öğretim hizmeti verdiği için	1
Hizmetliler	İç	Eğitim öğretim ortamının hazırlanmasına yardımları	1
Öğrenciler	İç	Eğitim Öğretim işlevinin Merkezinde oldukları için	1
STK	Dış	Okulun her türlü eğitim ve öğretim faaliyetlerinin gerçekleştirilmesine katkıda buldukları için	2
Okul Aile Birliği	İç	Öğrencilerin yemek ihtiyacını karşıladıkları için	1

Tablo 7. Yararlanıcı Ürün / Hizmet Matrisi

PAYDAŞ HİZMET MATRİSİ	Eğitim ve Öğretim	Yatırım Donanım	Sosyal kültürel ve sportif etkinlikler	Hizmetiçi Eğitim	Rehberlik	Sivil Savunma	Avrupa Birliği Projeleri	Toplum Hizmeti
Milli Eğitim Müdürü	●	●	●	●		●	●	●
Öğretmenler	●	⊙	●	●	●	●	●	●
Öğrenciler	●		●		●	●	●	●
Veli	●		●		●	●		●
Okul Aile Birliği		●	●					●
Eğitim Vakfı-		●	●					●
Mezunlar	⊙	⊙			⊙			
Memurlar	●		○	○				
Destek Personeli	●			○		●		
Yerel Yönetimler					⊙	●	○	○
Sivil Toplum Kuruluşları			⊙	●		●		●

●Çok güçlü

○Orta derecede ilişkili

⊙Düşük derecede ilişkili

Paydaş Görüşlerinin Alınmasına İlişkin Çalışmalar

Öğrenci Anketi Sonuçları

	ÖĞRENCİ GÖRÜŞ VE DEĞERLENDİRMELER ANKET FORMU	ORTALAM
S.NO	GÖSTERGELER	A(%)
1	İhtiyaç duyduğumda öğretmenlerimle rahatlıkla görüşebiliyorum	95
2	Merkez müdürü ile ihtiyaç duyduğumda rahatlıkla konuşabiliyorum.	95
3	Merkezin rehberlik servisinden yeterince yararlanabiliyorum.	95
4	Merkeze ilettiğimiz öneri ve isteklerimiz dikkate alınır.	90
5	Merkezde kendimi güvende hissediyorum.	98
6	Merkezde öğrencilerle ilgili alınan kararlarda bizlerin görüşleri alınır.	90
7	Öğretmenler yeniliğe açık olarak derslerin işlenişinde çeşitli yöntemler kullanmaktadır	98
8	Etkinliklerde konuya göre uygun araç gereçler kullanılmaktadır.	95
9	Merkezde su ve yiyecek ihtiyaçlarımı karşılayabiliyorum	85
10	Merkezimiz temizdir.	95
11	Merkezimizin fiziki mekânları yeterlidir.	90
12	Merkezde yeterli miktarda sanatsal düzenlenmektedir.	90
13	Merkezimizde yeterli miktarda kültürel etkinlik düzenlenmektedir	90
14	Merkezimizde yeterli miktarda bilimsel etkinlik düzenlenmektedir.	95
15	Bilim ve sanat merkezine rahatlıkla ulaşabilmekteyim.	80
16	Merkezimizde Avrupa Birliği projelerine katılmak isterim.	95
17	Merkezimizde proje vb. etkinlikler için gerektiğinde öğrencilere maddi destek sağlanmaktadır.	90
18	Havalar soğuk olduğunda merkezde üşüyorum.	70
19	Merkezimizde aydınlatma sistemi yeterlidir.	95
20	E-Bilsem öğrenci modülünü biliyorum ve kullanıyorum	70
21	Özgürce kendimi ifade edebileceğim bir ortamda olduğumu düşünüyorum.	90
22	Merkez kantininde satılan malzemeler sağlıklı ve güvenlidir.	95

Bu anket okulumuzda bulunan 394 öğrenciye uygulanmıştır.

Tablo 8. Öğrenci Anket Formu

Yukarıda öğrencilerimizin merkezimiz hakkındaki memnuniyet derecesini ölçmeye çalıştığımız tabloda görüldüğü gibi en önemli sorunun merkezimize ulaşım ve E-Bilsem modülü kullanımını olduğu görülmektedir. Öğrencilerin genel itibarıyla merkezimizi beğendiği, sevdiği, severek geldiği ve öğretmen-yönetici ilişkilerinden memnun olduğu görülse de; merkezimizin fiziki imkânların yetersizliğini dile getirdiği tespit edilmiştir.

Öğretmen Anketi Sonuçları

Bu anket merkezimizde ders ve atölyelere merkezimiz bünyesinde ve ders tamamlama yoluyla giren 26 öğretmene uygulanmıştır.

Tablo 9. Öğretmen Anket Formu

ÖĞRETMEN GÖRÜŞ VE DEĞERLENDİRMELERİ ANKET FORMU		
SIRA NO	GÖSTERGELER	ORTALAM A (%)
1	Merkezde alınan kararlar, çalışanların katılımıyla alınır.	95
2	Kurumdaki tüm duyurular çalışanlara zamanında iletilir.	100
3	Her türlü ödüllendirmede adil olma, tarafsızlık ve objektiflik esastır.	85
4	Kendimi, okulun değerli bir üyesi olarak görürüm.	85
5	Çalıştığım merkez bana kendimi geliştirme imkânı tanımaktadır.	90
6	Merkez, teknik araç ve gereç yönünden yeterli donanıma sahiptir.	80
7	Merkezde çalışanlara yönelik sosyal ve kültürel faaliyetler düzenlenir.	90
8	Merkezde öğretmenler arasında ayırım yapılmamaktadır.	85
9	Merkezimizde alanımızda gelişimimizi artıracak yurt dışı hareketliliği imkânı bulunmaktadır.	90
10	Yöneticilerimiz, yaratıcı ve yenilikçi düşüncelerin üretilmesini teşvik etmektedir.	90
11	Yöneticiler, okulun vizyonunu, stratejilerini, iyileştirmeye açık alanlarını vs. çalışanlarla paylaşır.	95
12	Merkezde sadece öğretmenlerin kullanımına tahsis edilmiş yerler yeterlidir.	75
13	Alanıma ilişkin yenilik ve gelişmeleri takip eder ve kendimi güncellerim.	100
14	Merkezimizin ekonomik olanakları okul dışı öğrenme/öğretme faaliyetlerinde kullanılmaktadır.	85
15	Merkezimizde uluslararası eğitim platformlarını aktif şekilde kullanmamız sağlanmaktadır.	85
16	Merkezimizde öğretmenlerin bireysel gelişimini ve yenilikleri takibini sağlayan her türlü eğitsel faaliyete katılımı desteklenmektedir.	90
17	Merkezimizde öğretmenlere yönelik faydalı hizmet içi eğitim faaliyetleri düzenlenmektedir.	85

18	Merkezimizde öğretmenlerin projeleri gerekli durumlarda maddi olarak desteklenmektedir.	90
19	Merkezde öğretmenlerin STK'lar ile işbirliği yapması desteklenmektedir.	90
20	Merkezimizde çalışanların sürdürülebilir olması için gereken önlemler alınır.	85
21	Merkezimizde branş ve zümre bazında ihtiyaç duyulan malzeme ve materyaller eşit şekilde dağıtılır.	90
22	Merkez çalışanlarının dersliklerinde kullanabilecekleri teknolojik donanım yeterlidir.	80
23	Merkez çalışanları olarak yönetim ile her türlü konuda açık iletişim sürdürebiliriz.	95
24	Merkez yönetimi kurum kültürünün oluşturulması ve geliştirilmesi için her türlü desteği vermektedir.	95
25	Merkezde çalışanların dinlenme zamanına özen gösterilir.	95

Yukarıdaki tabloda görüldüğü üzere merkezimizde ders ve YGA da görev yapan öğretmenlerimizin genel olarak merkezimizi beğendiği, merkezimizde görev yapmaktan memnun olduğu ancak öğretmenlerin kullanımına yönelik alanların kısıtlı olduğu anlaşılmaktadır.

Veli Anketi Sonuçları

Bu anket okulumuzda bulunan 778 veliye uygulanmıştır.

Tablo 10. Veli Anket Formu

VELİ MEMNUNİYET ANKETİ		
SIRA NO	GÖSTERGELER	ORTALAMA %
1	İhtiyaç duyduğumda okul çalışanlarıyla rahatlıkla görüşebiliyorum.	95
2	Bizi ilgilendiren okul duyurularını zamanında öğreniyorum.	90
3	Öğrencimle ilgili konularda okulda rehberlik hizmeti alabiliyorum.	90
4	Merkeze ilettiğim istek ve şikayetlerim dikkate alınıyor.	90
5	Öğretmenler yeniliğe açık olarak derslerin işlenişinde çeşitli yöntemler kullanmaktadır.	95
6	Merkezde yabancı kişilere karşı güvenlik önlemleri alınmaktadır.	70
7	Merkezde bizleri ilgilendiren kararlarda görüşlerimiz dikkate alınır.	70
8	Çocuğumun okulunu sevdiğini ve öğretmenleriyle iyi anlaşmışımı düşünüyorum.	95
9	Merkez, teknik araç ve gereç yönünden yeterli donanıma sahiptir.	95

10	Merkez her zaman temiz ve bakımlıdır.	90
11	Merkezin binası ve diğer fiziki mekanlar yeterlidir.	85
12	Merkezimizde yeterli miktarda sanatsal ve kültürel faaliyetler düzenlenmektedir.	85
13	Merkezin internet sayfasını düzenli olarak takip ediyorum	65
14	İhtiyaç duyduğumda merkez yöneticileri ile rahatlıkla görüşebiliyorum	95

Yukarıdaki tabloda görüldüğü üzere velilerimizin merkezimizle ilgili olarak görmüş olduğu eksiklik ve yetersizliklerin güvenlik önlemleri, kültürel faaliyetlerin artırılması ve internet sayfasının takibi üzerine olduğu belirlenmiştir.

2.7. Okul/Kurum İçi Analiz

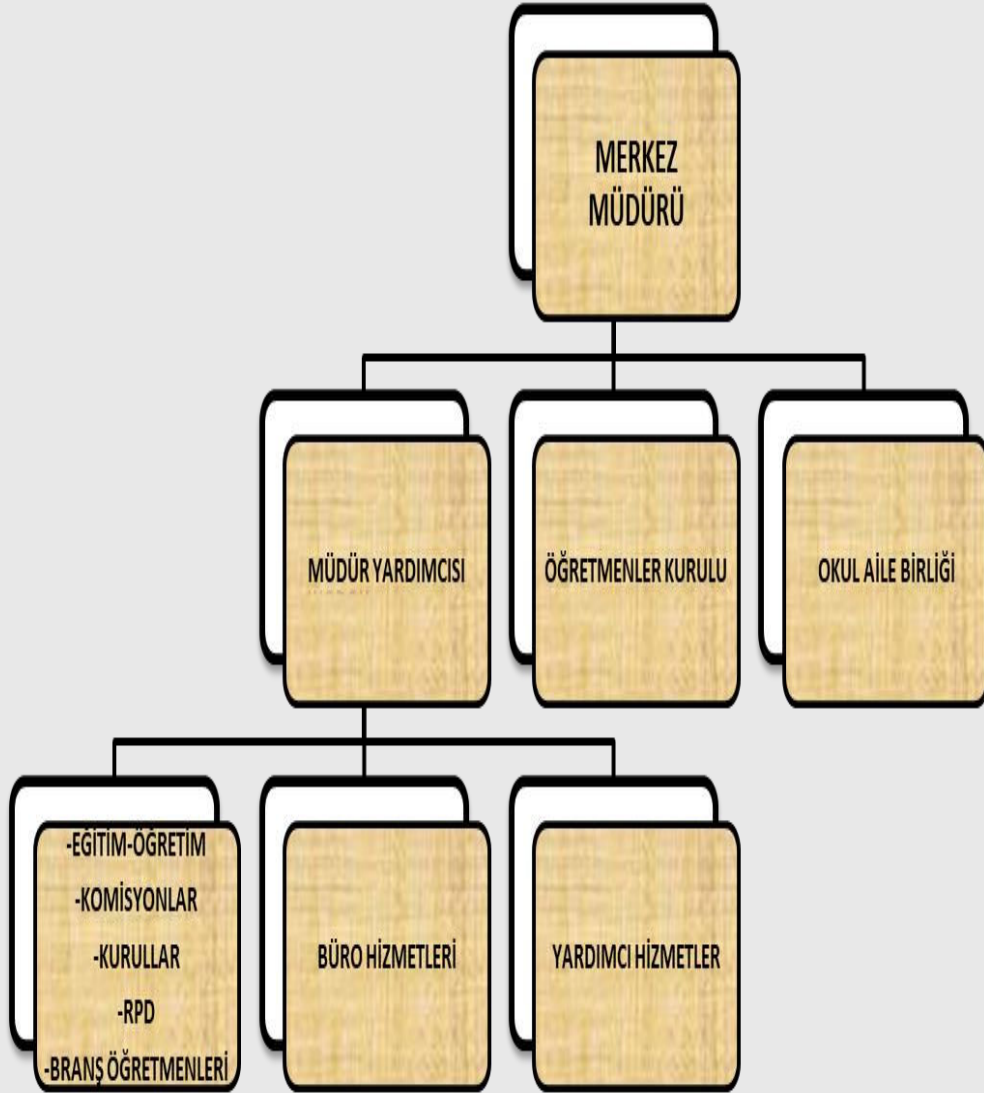
Kurum Kültürü Analizi

Merkezimiz faaliyet alanlarına ilişkin hizmetler kurumumuzdaki tüm çalışanlar tarafından iş birliği ve koordinasyon içerisinde yürütülmektedir. Yöneticilerimiz, eğitim faaliyetleri ile ilgili herhangi bir sorun yaşandığında veya bir ihtiyacın projelendirilerek çözülmesi gerektiğinde sürecin her aşamasında öğretmenlerimizin ve personelimizin görüş ve önerilerine başvurmaktadır. İletişim yöntemleri çoğunlukla yüz yüze toplantı ve bireysel görüşmeler şeklinde olmakla birlikte resmi yazışma sistemi olan DYS de etkin kullanılmaktadır. Kurumumuzun resmi internet sitesi ve kurumsal elektronik posta adresimiz aktif olarak kullanılmaktadır.

Öğretmenlerimizin her biri kişisel ve mesleki açıdan farklı yeterliliklere sahiptir. Sunulan hizmetin türüne, niteliğine ve mesleki yeterliliğe göre şekillendirilmektedir. Yöneticiler tarafından öğretmenlerimize eğitim faaliyetlerinde yeteri kadar serbestlik alanı bırakılmaktadır. Bu durum öğretmenlerimizin daha verimli olmasını ve kendilerini güvende hissetmelerini sağlamaktadır. Hizmetlerimiz tüm paydaşlarımızın erişebileceği şeffaf bir şekilde sunulmaktadır. Öğrenci velilerimizin eğitim faaliyetlerine mümkün olduğu kadar aktif katılımları sağlanmaktadır.

Okulumuzun 2024-2028 Stratejik Planının hazırlık çalışmaları, çalışma takvimine uygun olarak başlatılmıştır ve sistematik olarak devam ettirilmektedir. Personelimiz stratejik yönetim süreci hakkında yeterli bilgi birikimine sahiptir. Bu durum stratejik plan hazırlama çalışmalarının sahiplenilmesine ve sağlıklı bir şekilde yürütülmesine olanak sunmaktadır.

2.7.1. Teşkilat Yapısı



Tablo 11. Okul/Kurumlarda Oluşturulan Komisyon ve Kurullar

Kurul/Komisyon	Görevleri	Görevle ilgili işbirliği (paydaşlar)	Hedef kitle
Stratejik Planlama Kurulu	Stratejik planın izleme ve değerlendirme süreçlerini yapmak	Stratejik planlama ekibi	Tüm paydaşlar
Stratejik Planlama Ekibi	Okulun stratejik planını hazırlamak	Tüm paydaşlar	Tüm paydaşlar
Öğretmenler Kurulu	Okulla ilgili her türlü karar alma ve uygulama	Tüm birimlerle	Tüm paydaşlar
ARGE	Merkezin katılacağı ve hazırlayacağı tüm proje yarışmaları, fuar,gösteri, sergi ve etkinlikleri planlar	Tüm birimler ve Tüm Paydaşlar	Tüm Paydaşlar
Zümre Öğretmenler Kurulu	Sınıflar arası koordinasyon ve bütünlük	Tüm birimlerle	Tüm paydaşlar
Okul Gelişim Yönetim Ekibi	Okulun gelişimini ve değişimini gerçekleştirmek	Tüm birimlerle	Tüm paydaşlar
Satın Alma Komisyonu	Her türlü mal ve hizmet alımını gerçekleştirmek	Okul idaresi	İç Paydaşlar
Muayene ve Kabul Komisyonu	Okula gelen her türlü mal ve hizmeti kontrol	Okul idaresi	İç Paydaşlar
Okul-Aile Birliği Denetleme Kurulu	Okul Aile Birliğini denetleme ve izleme	Okul idaresi	OAB Yönetim Kurulu
Taşınır Değer Tespit Komisyonu	Okuldaki taşınır malların değerlerini tespit etmek	Okul idaresi	Tüm paydaşlar

Taşınır Sayım Kurulu	Okuldaki taşınır malların sayım ve döküm işleri	Okul idaresi ve OAB	Tüm paydaşlar
Sosyal Etkinlikler Kurulu	Okuldaki her türlü kutlama ve törenleri organize etmek	Tüm birimlerle ortak çalışır	Tüm paydaşlar
BEP Geliştirme Birimi	Özel Eğitime gereksinimli öğrenciler için BEP hazırlamak	Tüm birimlerle ortak çalışır	Tüm paydaşlar
Rehberlik ve Psikolojik Dan.Hizm.Yürt.Kur.	Her türlü rehberlik faaliyetlerini yürütmek	Tüm birimlerle ortak çalışır	Tüm paydaşlar
Sivil Savunma Ekipleri	Sivil savunma iş ve işlemlerini yürütmek	Tüm birimlerle ortak çalışır	Tüm paydaşlar
Okul psikososyal koruma önleme ve krize müdahale ekibi	Okul Psikososyal Koruma ve Önleme Krize Müdahale hizmetlerine yönelik iş ve işlemleri düzenlemektir.	Tüm birimlerle ortak çalışır	Tüm paydaşlar

2.7.2. İnsan Kaynakları

Tablo 12. Branş Bazında Öğretmen Norm, Mevcut, İhtiyaç Sayılar

2023-2024 ÖĞRETİM YILI PERSONELİ DURUMU						
SIRA NO	GÖREVİ	MEVCUT			NORM	İHTİY AÇ
		Erkek	Kadın	Toplam		
1	Müdür	1	0	0	1	1
2	Müdür Yardımcısı	0	1	1	1	0
3	Rehber Öğretmen	2	2	2	2	0
3	İlköğretim Matematik Öğretmeni	0	0	0	2	2

4	Türkçe Öğretmeni	0	0	0	1	1
5	Bilişim Teknolojileri Öğretmeni	1	1	2	2	0
6	Tarih Öğretmeni	0	0	0	1	1
7	Sosyal Bilgiler Öğretmeni	0	1	1	1	0
8	Fen ve Teknoloji Öğretmeni	2	0	2	2	0
9	Fizik Öğretmeni	0	0	0	1	1
10	Biyoloji Öğretmeni	0	0	0	1	1
11	Kimya	0	0	0	1	1
12	Müzik Öğretmeni	2	1	3	3	0
13	İngilizce Öğretmeni	1	0	1	2	1
14	Görsel Sanatlar Öğretmeni	1	1	2	2	0
15	Sınıf Öğretmeni	1	1	2	2	0
16	Teknoloji ve Tasarım Öğrt.	2	0	2	2	0
17	TOPLAM	12	6	18	27	9

Tablo 13. İdari Personelin Hizmet Süresine İlişkin Bilgiler

Hizmet Süreleri	2024 Yılı İtibariyle	
	Kişi Sayısı	%
1-4Yıl	0	0
5-6Yıl	0	0
7-10Yıl	1	100
10..Uzeri	1	100

Tablo 14. Okul/Kurumda Oluşan Yönetici Sirkülasyonu Oranı

	Yıl İçerisinde Okul/Kurumdan Ayrılan Yönetici Sayısı			Yıl İçerisinde Okul/Kurumda Göreve Başlayan Yönetici Sayısı		
	2021	2022	2023	2021	2022	2023
TOPLAM	1	0	1	2	0	1

Tablo 15. Öğretmen, Öğrenci, Derslik Sayıları

SIRA	ÖĞRENCİ-ÖĞRETMEN-DERSLİK BİLGİLERİ	SAYI
1	Öğrenci Sayısı	394
2	Öğretmen Sayısı	22
3	Derslik Sayısı	22
4	Derslik Başına Düşen Öğrenci Sayısı	17
5	Öğretmen Başına Düşen Öğrenci Sayısı	17

Tablo 16. Yöneticilerin Eğitim Düzeyi

Eğitim Düzeyi	2023-2024 Eğitim Öğretim Yılı	
	Kişi Sayısı	%
Ön Lisans	0	%0
Lisans	1	%50
Yüksek Lisans	0	%0
Doktora	1	%50

Tablo 17. Öğretmenlerin Eğitim Düzeyi

Eğitim Düzeyi	2023-2024 Eğitim Öğretim Yılı	
	Kişi Sayısı	%
Ön Lisans	0	%0
Lisans	10	%42
Yüksek Lisans	13	%54
Doktora	1	%4

Tablo 18 . İdari Personelin Katıldığı Hizmet İçi Programları

Adı ve Soyadı	Görevi	Katıldığı Çalışmanın Adı	Katıldığı Yıl
Dr. Ahmet DOĞAN	Müdür	Adabımuâşeret Öğretim Programı Eğitici Eğitimi Kursu	2024
		MEB Birim Amirlerinin Öğretmen Bilgilendirme Semineri	2023
		İslam Medeniyeti Semineri	2023
		Özel Yetenekli Öğrencilerin Ayırt Edici Özellikleri Semineri	2023
		Türk Mitolojisinin Eğitimdeki Yeri ve Önemi Semineri	2023
		Çalışanların Temel İş Sağlığı ve Güvenliği Eğitimi Kursu (Az Tehlikeli İşyerleri)	2022
		Yönetici Geliştirme Programı Semineri 4	2022
		Yönetici Geliştirme Programı Semineri 3	2022
		Yönetici Geliştirme Programı Semineri 2	2022
		Yönetici Geliştirme Programı Semineri 1	2022
		Sorumluluk, Liderlik ve Değerler Eğitimi Semineri	2022
		Tarih, Kültür ve Medeniyet Bilinci Semineri	2022
		Uzman Öğretmenlik Eğitim Programı Semineri	2022
		Sosyal Medya Kullanımı ve İletişim Semineri	2022
		Merhamet ve Yavaşlamak Semineri	2022
		Çocuk İşçiliği ve Eğitim Semineri	2022
		Öğretimsel Liderlik Semineri	2022
		Fatih Projesi Okullar Envanter Giriş Modülü Kullanımı Semineri	2022
Gülderen KILIÇ	Müdür Yardımcısı	Okul Yöneticilerinin Rehberlik Koordinasyon Eğitimi Semineri	2023
		Okul Yöneticilerinin Rehberlik Koordinasyon Eğitimi Semineri	2023
		e Twinning, Erasmus+Proje ve Etkinlikleri Semineri	2023
		Özel Yetenekli Öğrencilerin Ayırt Edici Özellikleri Semineri	2023
		Okul Kültürünün Geliştirilmesi Semineri	2023
		Türk Mitolojisinin Eğitimdeki Yeri ve Önemi Semineri	2023
		Hayatımızdaki Öğretmen Semineri	2023
		Afet Sonrası Ruh Sağlığı Semineri	2023
		Çocuk ve Ergenlerde Kayıp ve Yas Semineri	2023
		İlk Yardım Eğitimi Kursu	2022
		Çöpün Yolculuğu ve Geri Dönüşüm Semineri	2022
		Sorumluluk, Liderlik ve Değerler Eğitimi Semineri	2022
		Başlangıç Düzeyi Piyano Eğitimi Semineri	2022
		Sınıf Öğret. Mat. Öğretim Becerilerinin Geliştirilmesi Semineri	2022
		Sınıf İçi Ölçme ve Değerlendirme Semineri	2022
		Zor Durumların Yönetimi, Mesleki Doyum, Bilgelik Semineri	2022
		Psikolojisi, Bilimsel Liderlik, Değişen Dünya ve Eğitim Semineri	2022
		Öğretmenin Fabrika Ayarları Semineri	2022

	Öğretmen Olmak Semineri	2022
	Merhamet ve Yavaşlamak Semineri	2022
	Kendilik Cesareti Semineri	2022
	Ölçme ve Değerlendirmede Yenilikçi Yaklaşımlar Semineri	2022
	Dijital Okuryazarlık (Bilgi ve İnternet Okuryazarlığı) Semineri	2022
	İklim Değişikliği ve Çevre Eğitimi Semineri	2022
	Çocuklarda Sorumluluk Bilinci Oluşturma Eğitimi Semineri	2022
	Duygu Düzenleme (Öfke ve Stres Yönetimi) Semineri	2022
	Kapsayıcı Eğitim Semineri	2022
	Atık Yönetimi ve Sıfır Atık Semineri	2022
	Zeka Oyunları 1 Uzaktan Eğitimi Kursu	2022

Tablo 19.Öğretmenlerin Katıldığı Hizmet İçi Eğitim Programları

Adı ve Soyadı	Branşı	Katıldığı Çalışmanın Adı	Katıldığı Yıl
CÜNEYT AKYOL	Fen Bilimleri	Eğitimde Sanal Gerçeklik ve Artırılmış Gerçeklik Semineri	2023
		MEB Birim Amirlerinin Öğretmen Bilgilendirme Semineri	2023
		Özel Yetenekli Öğrencilerin Ayırt Edici Özellikleri Semineri	2023
		Erasmus+Genel Bilgilendirme ve Erasmus+ Okul Eğitimi Semineri	2023
		Zaman Yönetimi Semineri	2023
		Hayatımızdaki Öğretmen Semineri	2023
		Yönetimsel Beceriler Semineri	2022
		Sorumluluk, Liderlik ve Değerler Eğitimi Semineri	2022
		Çevre Eğitimi ve İklim Değişikliği Öğretim Programı Tanıtım Semineri	2022
		Çocuk Resimleri Analizi Semineri	2022
		Öğretmen Olmak Semineri	2022
		Uzman Öğretmenlik Eğitim Programı Semineri	2022
		Hizmet İçi Eğitimde Yeni Yaklaşımlar, Uzman Öğretmenlik ve Başöğretmenlik Semineri	2022
		Öğretmenin Fabrika Ayarları Semineri	2022
		Öğretmen Olmak Semineri	2022
		Merhamet ve Yavaşlamak Semineri	2022
		İhmal ve İstismar Semineri	2022
Eğitimde Web 2.0 Araçları Kullanımı Semineri 1	2022		
Fikri ve Sınai Mülkiyet Hakları Semineri	2022		
ELMAS YAZICI	Sınıf Öğretmeni (Düşünce Eğitimi)	MEB Birim Amirlerinin Öğretmen Bilgilendirme Semineri	2023
		Etik Davranışlar İlkeleri Semineri	2023
		21.yy. Becerileri Eğitimi Semineri	2023
		Zaman Yönetimi Semineri	2023
		Yönetimsel Beceriler Semineri	2022
		Sorumluluk, Liderlik ve Değerler Eğitimi Semineri	2022
Öğretmen Olmak Semineri	2022		

		Uzman Öğretmenlik Eğitim Programı Semineri Hizmet İçi Eğitimde Yeni Yaklaşımlar, Uzman Öğretmenlik ve Başöğretmenlik Semineri Duygu Düzenleme (Öfke ve Stres Yönetimi) Semineri Fikri ve Sınai Mülkiyet Hakları Semineri Çalışanların Temel İş Sağlığı ve Güvenliği Eğitimi Kursu (Az Tehlikeli İşyerleri)	2022 2022 2022 2022 2023
ERDAL KARAKUŞ	Görsel Sanatlar	MEB Birim Amirlerinin Öğretmen Bilgilendirme Semineri e Twinning, Erasmus+Proje ve Etkinlikleri Semineri Özel Yetenekli Öğrencilerin Ayırt Edici Özellikleri Semineri Okul Kültürünün Geliştirilmesi Semineri Türk Mitolojisinin Eğitimdeki Yeri ve Önemi Semineri Bağımlılıkla Mücadele Semineri 1 Sorumluluk, Liderlik ve Değerler Eğitimi Semineri Başlangıç Düzeyi Piyano Eğitimi Semineri Çocuk Resimleri Analizi Semineri Öğretmen Olmak Semineri Uzman Öğretmenlik Eğitim Programı Semineri Hizmet İçi Eğitimde Yeni Yaklaşımlar, Uzman Öğretmenlik ve Başöğretmenlik Semineri Öğretmen Olmak Semineri Merhamet ve Yavaşlamak Semineri Türk Mangalası Eğitimi Semineri Öğretimsel Liderlik Semineri Dijital Okuryazarlık (Bilgi ve İnternet Okuryazarlığı) Semineri Fikri ve Sınai Mülkiyet Hakları Semineri Çalışanların Temel İş Sağlığı ve Güvenliği Eğitimi Kursu (Az Tehlikeli İşyerleri) İlk Yardım Eğitimi Sertifika Yenileme Kursu	2023 2023 2023 2023 2023 2023 2022 2022 2022 2022 2022 2022 2022 2022 2022 2022 2022 2022 2023 2023
ERTUĞRUL ÖZAR	Teknoloji Tasarım	MEB Birim Amirlerinin Öğretmen Bilgilendirme Semineri Okul Kültürünün Geliştirilmesi Semineri Zaman Yönetimi Semineri Türk Mitolojisinin Eğitimdeki Yeri ve Önemi Semineri Bağımlılıkla Mücadele Semineri 1 Sorumluluk, Liderlik ve Değerler Eğitimi Semineri Öğretmen Olmak Semineri Uzman Öğretmenlik Eğitim Programı Semineri Öğretmenin Fabrika Ayarları Semineri Öğretmen Olmak Semineri Kendilik Cesareti Semineri İnsan Hakları, Demokrasi ve Adalet Eğitimi Semineri Öğretimsel Liderlik Semineri Duygu Düzenleme (Öfke ve Stres Yönetimi) Semineri Fikri ve Sınai Mülkiyet Hakları Semineri Zihin Haritaları Kursu Siber Güvenliğe Giriş Eğitimi Kursu Arduino İle Robotik Kodlama Temel Seviye Eğitimi Kursu Acil Durum Ekipleri Eğitimi Semineri Çalışanların Temel İş Sağlığı ve Güvenliği Eğitimi Kursu (Az Tehlikeli İşyerleri)	2023 2023 2023 2023 2023 2022 2022 2022 2022 2022 2022 2022 2022 2022 2022 2022 2022 2022 2022 2024 2023

ESRA ÖZEL	Bilişim Teknolojileri ve Yazılım	MEB Birim Amirlerinin Öğretmen Bilgilendirme Semineri	2024
		Özel Yetenekli Öğrencilerin Ayırt Edici Özellikleri Semineri	2023
		Türk Mitolojisinin Eğitimdeki Yeri ve Önemi Semineri	2023
		Hayatımızdaki Öğretmen Semineri	2023
		Bağımlılıkla Mücadele Semineri 1	2023
		Sorumluluk, Liderlik ve Değerler Eğitimi Semineri	2023
		Öğretmen Olmak Semineri	2022
		Uzman Öğretmenlik Eğitim Programı Semineri	2022
		Hizmet İçi Eğitimde Yeni Yaklaşımlar, Uzman Öğretmenlik ve Başöğretmenlik Semineri	2022
		Öğretmen Olmak Semineri	2022
		Merhamet ve Yavaşlamak Semineri	2022
		Çocuklarda Sorumluluk Bilinci Oluşturma Eğitimi Semineri	2022
		Dijital Okuryazarlık (Bilgi ve İnternet Okuryazarlığı) Semineri	2022
		Özel Ulaştırma Hizmetleri Mesleki Eğitim ve Geliştirme (SRC) Teorik ve Pratik Semineri	2022
		Sorumlusu Semineri	2022
Robotik ve Kodlama (Temel Düzey) Eğitimi Kursu	2022		
Arduino İle Robotik Kodlama Temel Seviye Eğitimi Kursu	2022		
FARUK ÇETİN	Sınıf Öğretmeni(Düşünce Eğitimi)	MEB Birim Amirlerinin Öğretmen Bilgilendirme Semineri	2023
		e Twinning, Erasmus+Proje ve Etkinlikleri Semineri	2023
		21.yy. Becerileri Eğitimi Semineri	2023
		Türk Mitolojisinin Eğitimdeki Yeri ve Önemi Semineri	2023
		Bağımlılıkla Mücadele Semineri 1	2023
		Sorumluluk, Liderlik ve Değerler Eğitimi Semineri	2022
		Başlangıç Düzeyi Piyano Eğitimi Semineri	2022
		İlkokulda Gelişim ve Öğrenmenin Değerlendirilmesi Semineri	2022
		Uzman Öğretmenlik Eğitim Programı Semineri	2022
		Öğretmen Olmak Semineri	2022
		Çocuklarda Sorumluluk Bilinci Oluşturma Eğitimi Semineri	2022
		İlk Yardım Eğitimi Kursu	2023
Çalışanların Temel İş Sağlığı ve Güvenliği Eğitimi Kursu (Az Tehlikeli İşyerlerinde)	2023		
Soru Hazırlama Teknikleri Kursu	2023		
GÜLŞAH SALTIK AYHANÖZ	Matematik	İlk Yardım Eğitimi Kursu	2023
		Origami (Kağıt Katlama) Kursu	2023
		Oyun Yoluyla Öğrenme Eğitimi Kursu	2023
		Problem Çözme Yöntem ve Teknikleri Kursu	2022
		Dinamik Matematik Yazılımı (Geogebra) Kursu	2022
		Afet ve Acil Durum Temel Kavramlar Semineri	2024
		MEB Birim Amirlerinin Öğretmen Bilgilendirme Semineri	2023
		Özel Yetenekli Öğrencilerin Ayırt Edici Özellik. Semineri	2023
		Türk Mitolojisinin Eğitimdeki Yeri ve Önemi Semineri	2023
		Bağımlılıkla Mücadele Semineri 1	2023
Yönetimsel Beceriler Semineri	2023		
Sorumluluk, Liderlik ve Değerler Eğitimi Semineri	2022		
Başlangıç Düzeyi Piyano Eğitimi Semineri	2022		

		Uzman Öğretmenlik Eğitim Programı Semineri Merhamet ve Yavaşlamak Semineri Çocuklarda Sorum. Bilinci Oluşturma Eğitimi Semineri Özel Yetenekli Bireyler ve Eğitimleri Farkındalık Kursu	2022 2022 2022 2022 2022
İSMAİL DELİCE	Psikolojik Danışmanlık ve Rehberlik	MEB Birim Amirlerinin Öğretmen Bilgilendirme Semineri Özel Yetenekli Öğrencilerin Ayırt Edici Özellikleri Semineri Gençlerle İletişim Semineri Etkili İletişim ve Sınır Çizebilme Semineri Türk Mitolojisinin Eğitimdeki Yeri ve Önemi Semineri Hayatımızdaki Öğretmen Semineri Zaman Yönetimi Semineri Bağımlılıkla Mücadele Semineri 2 Yönetimsel Beceriler Semineri Sorumluluk, Liderlik ve Değerler Eğitimi Semineri Öğretmen Olmak Semineri Uzman Öğretmenlik Eğitim Programı Semineri Zor Durumların Yönetimi, Mes. Doyum, Bilgelik P., Bilimsel Liderlik Semineri Merhamet ve Yavaşlamak Semineri Acil Durum Ekipleri Eğitimi Semineri Medeniyet ve Kültür Çerçevesinde Rehberlik ve Psikolojik Danışma Hi Okulda Bağımlılığa Müdahale (OBM) Uygulayıcı Eğitimi Kursu İlk Yardım Eğitimi Kursu Çalışanların Temel İş Sağlığı ve Güvenliği Eğitimi Kursu (Az Tehlikeli İşy	2023 2023 2023 2023 2023 2023 2023 2022 2022 2022 2022 2022 2024 2023 2023 2023 2022
MEHMET ARAS	Müzik	MEB Birim Amirlerinin Öğretmen Bilgilendirme Semineri Okul Kültürünün Geliştirilmesi Semineri Türk Mitolojisinin Eğitimdeki Yeri ve Önemi Semineri Başlangıç Düzeyi Piyano Eğitimi Semineri Uzman Öğretmenlik Eğitim Programı Semineri Hizmet İçi Eğitimde Yeni Yaklaşımlar, Uz. Öğretmenlik ve Başöğre Semineri Çocuklarda Sorumluluk Bilinci Oluşturma Eğitimi Semineri Fikri ve Sınai Mülkiyet Hakları Semineri Çalışanların Temel İş Sağlığı ve Güvenliği Eğitimi Kursu (Az Tehlikeli İşy İlk Yardım Eğitimi Kursu	2023 2023 2023 2022 2022 2022 2022 2022 2023 2023
MEHMET ÖZEL	Bilişim Teknolojileri ve Yazılım	Hizmet İçi Eğitimde Yeni Yaklaşımlar, Uzman Öğretmenlik ve Başöğre Öğretmen Olmak Semineri Merhamet ve Yavaşlamak Semineri Çocuklarda Sorumluluk Bilinci Oluşturma Eğitimi Semineri Dijital Okuryazarlık (Bilgi ve İnternet Okuryazarlığı) Semineri Özel Ulaştırma Hizmetleri Mesleki Eğitim ve Geliştirme (SRC) Te Sorumlusu Semineri Robotik ve Kodlama (Temel Düzey) Eğitimi Kursu Arduino İle Robotik Kodlama Temel Seviye Eğitimi Kursu Çalışanların Temel İş Sağlığı ve Güvenliği Eğitimi Kursu (Az Tehlikeli İşy	2022 2022 2022 2022 2022 2022 2022 2022 2023

		İlk Yardım Eğitimi Kursu	2023
MERYEM KOÇ ÇETİNER	Sosyal Bilgiler	MEB Birim Amirlerinin Öğretmen Bilgilendirme Semineri Özel Yetenekli Öğrencilerin Ayırt Edici Özellikleri Semineri Gençlerle İletişim Semineri Zaman Yönetimi Semineri Türk Mitolojisinin Eğitimdeki Yeri ve Önemi Semineri Afet Sonrası Ruh Sağlığı Semineri Bağımlılıkla Mücadele Semineri 1 Çöpün Yolculuğu ve Geri Dönüşüm Semineri Çevre Eğitimi ve İklim Değişikliği Öğretim Programı Tanıtım Semineri Kitap ve Hayat Semineri Uzman Öğretmenlik Eğitim Programı Semineri Hizmet İçi Eğitimde Yeni Yaklaşımlar, Uzman Öğrt. ve Başöğret Semineri Öğretmenin Fabrika Ayarları Semineri Merhamet ve Yavaşlamak Semineri İnsan Hakları, Demokrasi ve Adalet Eğitimi Semineri Çalışanların Temel İş Sağlığı ve Güvenliği Eğitimi Kursu (Az Tehlikeli İşy İlk Yardım Eğitimi Kursu	2023 2023 2023 2023 2023 2023 2022 2022 2022 2022 2022 2022 2022 2023 2023
NACİYE BURCU USLU İNEL		MEB Birim Amirlerinin Öğretmen Bilgilendirme Semineri Özel Yetenekli Öğrencilerin Ayırt Edici Özellikleri Semineri Gençlerle İletişim Semineri Okul Kültürünün Geliştirilmesi Semineri 21.yy. Becerileri Eğitimi Semineri Okul Öncesi Döneminde Çocuklar İçin Matematik Oyunları Semineri Türk Mitolojisinin Eğitimdeki Yeri ve Önemi Semineri Bağımlılıkla Mücadele Semineri 1 Okuma Kültüründe Anadolu Mektebi Yazar Okuma Modeli Eğitimi Ser Çöpün Yolculuğu ve Geri Dönüşüm Semineri Başarı Okuryazarlığı Semineri Çocuk Resimleri Analizi Semineri Hız Çağında Öğretmen Olmak ve Dijital Obezite Semineri Öğretmen Olmak Semineri Kitap ve Hayat Semineri Uzman Öğretmenlik Eğitim Programı Semineri Hizmet İçi Eğitimde Yeni Yaklaşımlar, Uzman Öğretmenlik ve Başöğret Sosyal Medya Kullanımı ve İletişim Semineri Zor Durumların Yönetimi, Mesleki Doyum, Bilgelik Psikolojisi, Bilimsel Eğitim Semineri Öğretmen Olmak Semineri Neuro Linguistic Programming (NLP) ye Giriş Semineri İlk Yardım Eğitimi Kursu	2023 2023 2023 2023 2023 2023 2023 2023 2022 2022 2022 2022 2022 2022 2022 2022 2022 2022 2022 2022 2023
ÖZKAN AZİMLİ		Acil Durum Ekipleri Eğitimi Semineri Çalışanların Temel İş Sağlığı ve Güvenliği Eğitimi Kursu (Tehlikeli/Az Te Çalışanların Temel İş Sağlığı ve Güvenliği Eğitimi Kursu (Tehlikeli/Az Te MEB Birim Amirlerinin Öğretmen Bilgilendirme Semineri Özel Yetenekli Öğrencilerin Ayırt Edici Özellikleri Semineri	2024 2024 2024 2023 2023

		Bilgi Güvenliği Sorunları ve Çözüm Önerileri Semineri	2023
		Uluslararası Mangala Oyunları Semineri 2	2023
		Uluslararası Mangala Oyunları Semineri 1	2023
		Erasmus+Genel Bilgilendirme ve Erasmus+ Okul Eğitimi Semineri	2023
		Okul Öncesi Döneminde Çocuklar İçin Matematik Oyunları Semineri	2023
		Zaman Yönetimi Semineri	2023
		Türk Mitolojisinin Eğitimdeki Yeri ve Önemi Semineri	2023
		Yapay Zekâ Uygulamaları Kursu	2023
		Veri Biliminin Temelleri Kursu	2023
		Bağımlılıkla Mücadele Semineri 1	2023
		Arduino ile Yapay Zekâ Uygulamaları Kursu	2023
		mBlock Eğitimi Kursu	2023
		Arduino Eğitimi Kursu	2023
		Sanal, Artırılmış ve Karma Gerçeklik Uygulamalarına Giriş Eğitimi Kursu	2023
		Endüstriyel Görsel Programlama Kursu (Temel Düzey)	2023
		Deneyap Kart Metin Tabanlı Uygulamalar (Temel Seviye) Kursu	2022
		Fikri ve Sınai Mülkiyet Hakları Semineri	2022
		Deneyap Kart Blok Tabanlı Uygulamalar (Temel Seviye) Kursu	2022
		Başarı Okuryazarlığı Semineri	2022
		Çocuk Resimleri Analizi Semineri	2022
		Uzman Öğretmenlik Eğitim Programı Semineri	2022
		Öğretmen Olmak Semineri	2022
		Neuro Linguistic Programming (NLP) ye Giriş Semineri	2022
		Kendilik Cesareti Semineri	2022
		Duygu Düzenleme (Öfke ve Stres Yönetimi) Semineri	2022
		İhmal ve İstismar Semineri	2022
		Solidworks İle 3D Mekanik Tasarım Eğitimi Kursu	2022
		Acil Durum Ekipleri Eğitimi Semineri	2024
		İlk Yardım Eğitimi Kursu	2023
		Çalışanların Temel İş Sağlığı ve Güvenliği Eğitimi Kursu (Az Tehlikeli İşyerlerinde)	2023
		Özel Motorlu Taşıt Sürücüler (M, A1, A2, A ve B1 Sertifika Sınıfı Aracılığıyla)	2023
		Kursu	
		Origami (Kağıt Katlama) Kursu	2023
SEVGİ ÇINAR	Psikolojik Danışman ve Rehber Öğretmen	Özel Yetenekli Bireylerin Belirlenmesi Yöntem ve Teknikleri Kursu	2024
		Özel Yeteneklilerin Eğitiminde Etkinlik Geliştirme Kursu	2024
		Anlayarak Hızlı Okuma Teknikleri Kursu	2024
		İlk Yardım Eğitimi Kursu	2024
		Okulda Bağımlılığa Müdahale (OBM) Uygulayıcı Eğitimi Kursu	2024
		Özel Yetenekli Öğrencilerin Ayırt Edici Özellikleri Semineri	2023
		MEB Birim Amirlerinin Öğretmen Bilgilendirme Semineri	2023
		e Twinning, Erasmus+Proje ve Etkinlikleri Semineri	2023
		Bağımlılıkla Mücadele Semineri 2	2023
		Sosyal Duygusal Beceriler Aile Programı Kursu	2022
		Oyun Terapisinin Eğitim Ortamında Kullanımı Semineri	2022
		Sorumluluk, Liderlik ve Değerler Eğitimi Semineri	2022
		Eğitimde Pozitif Psikoloji Uygulamaları Semineri	2022
		Aktif Öğrenme Yöntem ve Teknikleri Semineri	2022

		Merhamet ve Yavaşlamak Semineri	2022
		Akran Zorbalığı Semineri	2022
		İhmal ve İstismar Semineri	2022
		Çocuklarda Sorumluluk Bilinci Oluşturma Eğitimi Semineri	2022
		Duygu Düzenleme (Öfke ve Stres Yönetimi) Semineri	2022
		Zihin Haritaları Kursu	2022
		Sanal Gerçeklik Uygulamaları ile Kariyer Rehberliği Semineri	2022
		Bilgi İşlemsel Düşünme Becerisinin Disiplinlerarası Yaklaşım ile Öğretmen	2022
		Kursu	
		Protokol Kuralları Uzaktan Eğitim Semineri	2022
		Okul Tabanlı Afet Eğitimi Kursu	2022
		Müze Eğitiminde Yeni Yaklaşımlar Kursu	2022
		Okulda Bağımlılığa Müdahale (OBM) Uygulayıcı Eğitimi Kursu	2024
		İlk Yardım Eğitimi Kursu	2024
		Medeniyet ve Kültür Çerçevesinde Rehberlik ve Psikolojik Danışmanlık	2023
		Semineri	
		Kapsayıcı Eğitim Geçici Koruma Altındaki Çocuklarla Çalışma Kursu	2018
		Kapsayıcı Eğitim Geçici Koruma Altındaki Çocuklarla Çalışma Kursu	2018
YEŞİM KARAKUŞ	Görsel Sanatlar	MEB Birim Amirlerinin Öğretmen Bilgilendirme Semineri	2023
		e Twinning, Erasmus+Proje ve Etkinlikleri Semineri	2023
		Özel Yetenekli Öğrencilerin Ayırt Edici Özellikleri Semineri	2023
		21.yy. Becerileri Eğitimi Semineri	2023
		İslam Medeniyeti Semineri	2023
		Türk Mitolojisinin Eğitimdeki Yeri ve Önemi Semineri	2023
		Bağımlılıkla Mücadele Semineri 1	2023
		Ortaokulda Drama Eğitimi Semineri	2023
		Sorumluluk, Liderlik ve Değerler Eğitimi Semineri	2022
		Başlangıç Düzeyi Piyano Eğitimi Semineri	2022
		Öğretmen Olmak Semineri	2022
		Uzman Öğretmenlik Eğitim Programı Semineri	2022
		Hizmet İçi Eğitimde Yeni Yaklaşımlar, Uzman Öğretmenlik ve Başarı	2022
		Semineri	
		Öğretmen Olmak Semineri	2022
		Merhamet ve Yavaşlamak Semineri	2022
		İlk Yardım Eğitimi Kursu	2023
		Çalışanların Temel İş Sağlığı ve Güvenliği Eğitimi Kursu (Az Tehlikeli İşyeri)	2022
		Acil Durum Ekipleri Eğitimi Semineri	2023
YUSUF ANDAÇ	Müzik	MEB Birim Amirlerinin Öğretmen Bilgilendirme Semineri	2023
		Zümrelerin Etkin Kullanımı Semineri	2023
		e Twinning, Erasmus+Proje ve Etkinlikleri Semineri	2023
		Özel Yetenekli Öğrencilerin Ayırt Edici Özellikleri Semineri	2023
		Hayatımızdaki Öğretmen Semineri	2023
		Afet Sonrası Ruh Sağlığı Semineri	2023
		Çocuk ve Ergenlerde Kayıp ve Yas Semineri	2023
		Bağımlılıkla Mücadele Semineri 1	2023
		Başlangıç Düzeyi Piyano Eğitimi Semineri	2022
		Satranç Eğitimi Semineri 2	2022

		Satranç Eğitimi Semineri 1	2022
		Uzman Öğretmenlik Eğitim Programı Semineri	2022
		Öğretmenin Fabrika Ayarları Semineri	2022
		Öğretmen Olmak Semineri	2022
		Özel Motorlu Taşıt Sürücüleri (C1, C, BE, C1E, CE, D1E, DE) Sınav Soruları	2023
		Özel Motorlu Taşıt Sürücüleri (M, A1, A2, A ve B1 Sertifika Sınıfı Araçlar)	2023
		Kursu	2023
		İlk Yardım Eğitimi Kursu	2023
ZEKERİYA KAYRAN	Fen Bilimleri	MEB Birim Amirlerinin Öğretmen Bilgilendirme Semineri	2023
		Özel Yetenekli Öğrencilerin Ayırt Edici Özellikleri Semineri	2023
		Zaman Yönetimi Semineri	2023
		Bağımlılıkla Mücadele Semineri 1	2023
		Başlangıç Düzeyi Piyano Eğitimi Semineri	2022
		Çevre Eğitimi ve İklim Değişikliği Öğretim Programı Tanıtım Semineri	2022
		Öğretmen Olmak Semineri	2022
		Uzman Öğretmenlik Eğitim Programı Semineri	2022
		Öğretmen Olmak Semineri	2022
		Çocuklarda Sorumluluk Bilinci Oluşturma Eğitimi Semineri	2022
		Acil Durum Ekipleri Eğitimi Semineri	2023
		İlk Yardım Eğitimi Kursu	2023
		Çalışanların Temel İş Sağlığı ve Güvenliği Eğitimi Kursu (Az Tehlikeli İşyerleri)	2022

Tablo 20. Yardımcı Personel/Destek Personeli Sayısı

Sıra	Branş	Norm	Mevcut	İhtiyaç
1	Memur	1	1	0
2	Destek Personeli	1	1	0
3	Güvenlik Görevlisi	0	0	1
4	TYÇP'li çalışan	2	2	0

Tablo 21. Çalışanların Görev Dağılımı

Çalışanın Unvanı	Görevleri
Okul/Kurum Müdürü	<ol style="list-style-type: none"> Ders okutur. Kanun, tüzük, yönetmelik, yönerge, program ve emirlere uygun olarak görevlerini yürütür. Okulu düzene koyar, denetler.

	<p>4. Okulun amaçlarına uygun olarak yönetilmesinden, değerlendirilmesinden ve geliştirmesinden sorumludur.</p> <p>5. Okul müdürü, görev tanımında belirtilen diğer görevleri de yapar.</p>
Müdür Yardımcısı	<p>1. Ders okutur.</p> <p>2. Okulun her türlü eğitim-öğretim, yönetim, öğrenci, personel, tahakkuk, ayniyat, yazışma, sosyal etkinlikler, yatılılık, bursluluk, güvenlik, beslenme, bakım, nöbet, koruma, temizlik, düzen, halkla ilişkiler gibi işleriyle ilgili olarak okul müdürü tarafından verilen görevleri yapar.</p> <p>3. Müdür yardımcıları, görev tanımında belirtilen diğer görevleri de yapar.</p>
Öğretmenler	<p>1. Öğretmenler, kendilerine verilen sınıfın veya şubenin derslerini, programda belirtilen esaslara göre plânlamak, okutmak, bunlarla ilgili uygulama ve deneyleri yapmak, ders dışında okulun eğitim-öğretim ve yönetim işlerine etkin bir biçimde katılmak ve bu konularda kanun, yönetmelik ve emirlerde belirtilen görevleri yerine getirmekle yükümlüdürler.</p> <p>2. Okul müdürlüğünce düzenlenen nöbet çizelgesine göre kendi devresinde nöbet tutmaları sağlanır.</p> <p>3. Resmî Gazete, Tebliğler Dergisi, genelge ve duyurulardan elektronik ortamda yayımlananları Bakanlığın web sayfasından takip eder.</p> <p>4. Elektronik ortamda yayımlanmayanları ise okur, ilgili yeri imzalar ve uygularlar.</p> <p>5. Öğretmenler dersleri ile ilgili araç-gereç, laboratuvar ve işliklerdeki eşyayı, okul kütüphanesindeki kitapları korur ve iyi kullanılmasını sağlarlar.</p>
Yardımcı Hizmetler Personeli	<p>1. Yardımcı hizmetler sınıfı personeli, okul yönetimince yapılacak plânlama ve iş bölümüne göre her türlü yazı ve dosyayı dağıtır ve toplar.</p> <p>2. Başvuru sahiplerini karşılar ve yol gösterir, hizmet yerlerini temizler.</p> <p>3. Okula getirilen ve çıkarılan her türlü araç-gereç ve malzeme ile eşyayı taşıma ve yerleştirme işlerini yapmakla yükümlüdürler.</p> <p>4. Bu görevlerini yaparken okul yöneticilerine ve nöbetçi öğretmene karşı sorumludurlar.</p>

Tablo 22. Okul/Kurum Rehberlik Hizmetleri

Mevcut Kapasite				Mevcut Kapasite Kullanımı ve Performans					
Psikolojik Danışman Norm Sayısı	Psikolojik Görev Yapan Danışman Sayısı	Duyulan Danışman Psikolojik Danışman Sayısı	Görüşme Odası Sayısı	Danışmanlık Hizmeti Alan			Rehberlik Hizmetleri ile İlgili Düzenlenen Eğitim/Paylaşım Toplantısı vb. Faaliyet Sayısı		
				Öğrenci Sayısı	Öğretmen Sayısı	Veli Sayısı	Öğretmenlere Yönelik	Öğrencilere Yönelik	Velilere Yönelik
2	2	0	2	115	2	46	3	10	10

Tablo 23. Okul Binasının Fiziki Durumu

BİRİMİN ADI	SAYISI/ÖZELLİĞİ
İl	Niğde
İlçe	Merkez
Mahalle/Köy	Aşağı Kayabaşı Mahallesi
Cadde/Sokak	Bor Yolu Atatürk Bulvarı
Dış Kapı No	79/D
Son Onarım Yılı	-
Deprem Güçlendirme	-
Blok Sayısı	1
Kat Adedi	4
Derslik Sayısı	22
Anasınıfı Derslik Sayısı	0
Özel Eğitim Sınıfı Sayısı	0
Kütüphane(Var/Yok)	Yok
Isınma Şekli	Doğalgaz - Kombi
Kamera Sayısı	10
Pansiyon(Var/Yok)	Yok
Müdür Odası Sayısı	1
Müdür Yardımcısı Odası Sayısı	1
Öğretmenler Odası Sayısı	0
Rehberlik Odası	2
Mescit	1

Mutfak	1
Bekleme Salonu	1
Arşiv/Depo	2
Laboratuvar	1
Kafeterya	0
WC	10

2.7.3. Teknolojik Düzey

Teknolojik kaynaklar başta olmak üzere okulumuzda bulunan çalışan durumdaki donanım malzemesine ilişkin bilgiye alttaki tabloda yer verilmiştir.

Tablo 24. Donanım ve Teknolojik Kaynaklarımız

TEKNOLOJİK EKİPMANLAR	ADET
Bilgisayar	11
Projeksiyon	2
Laptop (Dizüstü bilgisayar)	7
Fotokopi makinesi	2
Yazıcı	5
İnternet Bağlantısı	1
Telefon Bağlantısı	1
Akıllı Tahta	26
Modem	1
Sitem Kabini	1
Televizyon	1
Fotoğraf makinesi	1
3D Yazıcı	2
Lazer Yazıcı	4
3 Boyutlu Tarayıcı	1

2.7.4. Mali Kaynaklar

Tablo 25. Mali Kaynaklar

Kaynaklar	2024	2025	2026	2027	2028
Genel Bütçe	300000	320000	340000	360000	380000
Okul Aile Birliđi	50000	50000	50000	50000	50000
Valilik ve Belediyelerin Katkısı	0	0	0	0	0
Kira Gelirleri	0	0	0	0	0
Döner Sermaye	0	0	0	0	0
Dış Kaynak/Projeler	0	0	0	0	0
Diđer	0	0	0	0	0
TOPLAM	350000	370000	390000	410000	430000

Tablo 26. Harcama Kalemleri

Harcama Kalemi	Çeşitleri
Personel	Sözleşmeli olarak çalışan personelin (sekreter temizlik, güvenlik) ücret, vergi, sigorta vb. giderleri
Onarım	Okul/kurum binası ve tesisatlarıyla ilgili her türlü küçük onarım; makine, bilgisayar, yazıcı vb. bakım giderleri
Sosyal-sportif faaliyetler	Etkinlikler ile ilgili giderler
Temizlik	Temizlik malzemeleri alımı
İletişim	Telefon, internet, posta, mesaj giderleri
Kırtasiye	Her türlü kırtasiye ve sarf malzemesi giderleri

Tablo 27. Gelir-Gider Tablosu

YILLAR	2021		2022		2023	
HARCAMA KALEMLERİ	GELİR	GİDER	GELİR	GİDER	GELİR	GİDER
Temizlik	0	0	0	39.000,00	0	62.000,00
Küçük Onarım	0	0	0	65.000,00	0	0
Bilgisayar Harcamaları	0	0	0	100.000,00	0	137.000,00
Büro Makinaları Harcamaları	0	0	191.000,00	0	456.716,00	200.000,00
Telefon	0	0	0	650,00	0	1216,00
Sosyal Faaliyetler	0	0	0	0	0	0
Kırtasiye	0	0	0	30.500,00	0	56.500,00
GENEL	0	0	191.000,00	191.000,00	456.716,00	456.716,00

2.7.5. İstatistik Veriler

Merkezimizde uygulanan programlara devam eden; zekâ, yaratıcılık, sanat, liderlik veya özel akademik alanlarda yaşlılarına göre yüksek düzeyde performans gösterdiği uzmanlar tarafından belirlenmiş özel yetenekli öğrenci sayısı toplam 394'tür.

Tablo 28. Sınıf ve Öğrenci Bilgileri

Programlara Göre Kız-Erkek Öğrenci Sayısı Program Adı	Grup Sayısı	Erkek	Kız	Top.
Uyum (Oryantasyon)	-	-	-	-
Destek Eğitimi	19	40	39	79
Bireysel Yetenekleri Fark Ettirme	14	38	29	67
Özel Yetenekleri Geliştirme	47	83	70	154
Proje Üretimi	26	50	35	85
Toplam	106	211	173	394

Kurumumuza öğrenci alımı 2. sınıftan itibaren başlamaktadır. 2. Sınıftan 12. Sınıfa kadar kurumumuzda eğitim öğretime devam eden öğrenci sayıları alttaki tabloda verilmiştir.

Tablo 29. Sınıf Seviyelerine Göre Öğrenci Mevcutları

Program Adı	2. Sınıf	3. Sınıf	4. Sınıf	5. Sınıf	6. Sınıf	7. Sınıf	8. Sınıf	9. Sınıf	10. Sınıf	11. Sınıf	12. Sınıf	To p.
TOPLAM	22	48	48	51	41	48	52	30	16	17	21	394

Tablo 30. Okul düzeyine göre mevcut öğrenci

Alanlar	İlkokul Öğrenci		Ortaokul Öğrenci		Ortaöğretim Öğrenci		Genel Toplam
	K	E	K	E	K	E	
Genel zihinsel yetenek alanı	36	45	84	74	27	37	303
Görsel sanatlar yetenek alanı	5	5	2	7	16	4	39

Müzik yetenek alanı	14	6	11	6	11	4	52
Toplam	55	56	97	87	54	45	394

Tablo 31. Yıllara göre yetenek alanlarına göre BİLSEM'i kazanan öğrenci sayıları

YETENEK ALANI	YILLAR		
	2022-2023	2023-2024	2024-2025
Genel Zihinsel Yetenek	66	48	
Müzik	28	9	
Resim	6	7	
TOPLAM	100	64	

Tablo 32. Programlara Göre Kız-Erkek Öğrenci Sayısı

Program Adı	Grup Sayısı	Erkek	Kız	Toplam
Destek	19	40	39	79
BYFP	14	38	29	67
ÖYGP	22	44	39	83
ÖYGP-Resim	10	11	15	26
ÖYGP-Müzik	12	17	28	45
PROJE Genel Yetenek	14	42	12	54
PROJE Müzik	4	14	3	17
PROJE Resim	8	5	18	23
Toplam	103	211	184	394

Tablo 33. Merkezimizde Açılan YGA

Program Adı	Grup Sayısı	Toplam Devam Eden Öğrenci
Robotik Kodlama ve Yazılım Atölyesi	2	12
Akıl ve Zeka Oyunları Atölyesi	2	33
Matematik Atölyesi	3	10
Koro Atölyesi	3	25
İnovasyon ve Patent Atölyesi	1	6
Proje Atölyesi	2	16
Toplam	13	102

Tablo 34. Merkezdeki Öğrencilerin Ayrılma (Terk) Durumu

Alanlar	2023-2024 ayrılan- devamsız toplam öğrenci sayısı (e)	Alandaki öğrenci toplamı (f)	Oran (e/f*100)
Genel zihinsel yetenek alanı	35	303	%8
Görsel sanatlar yetenek alanı	0	39	%0
Müzik yetenek alanı	5	52	%10
Toplam	40	394	%9

Tablo 35. Öğrencilerin katıldığı yarışmalar ve aldıkları dereceler (2023-2024)

Okulun Katıldığı Yarışmalar	Alınan Derece
TÜBİTAK 2204-B	Türkiye Finali
TÜBİTAK 2204-B	Türkiye Finali
HACKHATHON	Jüri Özel Ödülü
AKIL VE ZEKA OYUNLARI	İl 1.si
AKIL VE ZEKA OYUNLARI	İl 3.sü

KANGRU MATEMATİK YARIŞMASI	Türkiye Finali
E-TWİNNİNG	Ulusal Kalite Ödülü
E-TWİNNİNG	Avrupa Kalite Ödülü
TÜBİTAK 2204-A	Türkiye Finali
RESİM YARIŞMASI	İl 1.si

Tablo 36. Yapılan Geziler

Sıra	Gezi Yapılan Kurum	Kurumun Çalışma Alanı	Geziye Katılan Kişi Sayısı	
			Öğrenci	Öğrt.
1	Meliha Bayatlı Huzurevi	Kamu	30	6
2	TUSAŞ	Savunma Sanayi	28	6
3	ASELSAN-TÜRKSAT	Savunma Sanayi	26	3
4	KAYSERİ BİLİM MERKEZİ	Eğitim Öğretim	40	4

Tablo 37. Üniversite ve Diğer Kurumlarla Yapılan İş Birliği

Sıra	İş Birliği Yapılan Kurum/Kuruluş/Üniversite	Yapılan Faaliyetler
1	Niğde Ömer Halisdemir Üniversitesi	Bilim Söyleşileri-1
2	Niğde Ömer Halisdemir Üniversitesi	Bilim Söyleşileri-2
3	Niğde Ömer Halisdemir Üniversitesi	Bilim Söyleşileri-3
4	Niğde Ömer Halisdemir Üniversitesi	Bilim Söyleşileri-4
5	Niğde Ömer Halisdemir Üniversitesi	Bilim Söyleşileri-5

Tablo 38. Yapılan Konserler/Sergi/Etkinlik

Sıra	Etkinliğin Adı	Türü	Katılan Öğrenci Sayısı
1	Destek Grubu Ürün Sergisi	Müzik	50
2	29 Ekim Video Klip	Müzik	30
3	Kadınlar Günü Resim Sergisi	Resim	15
4	10 Kasım Koro Etkinliği	Müzik	20
5	Bilsem Bilim Şenliği	Müzik	30

2.8. Dış Çevre Analizi (Politik, Ekonomik, Sosyal, Teknolojik, Yasal ve Çevresel Çevre Analizi -PESTLE)

PESTLE analizi ile Akşemseddin Bilim ve Sanat Merkezi üzerinde etkili olan veya olabilecek politik, ekonomik, sosyo-kültürel, teknolojik, yasal ve çevresel etkenlerin tespit edilmesi amaçlanmaktadır.

Tablo 39. PESTLE Analiz Tablosu

ETKENLER	TESPİTLER	İDAREYE ETKİSİ		NE YAPILMALI
		FIRSATLAR	TEHDİTLER	
POLİTİK ETKENLER	Üst politika belgelerinde BİLSEM mevzuatının eksikliği		BİLSEM mevzuatının olmayışı kurum işleyişini ve kurumsal yapıyı belirsizlikler içinde bırakmaktadır.	BİLSEM yönetmeliği hazırlanarak BİLSEM'lerin okullar gibi kurumsal kimliğe kavuşturulması gerekmektedir.
	Yöneticilerin ve toplumun BİLSEM'e bakış açısı	Yöneticilerin ve toplumun BİLSEM hakkındaki olumlu bakış açısı ve değer vermesi		BİLSEM şenlikleri ve tanıtımlarıyla yöneticilerin ve toplumun BİLSEMLERE bakış açısını olumlu yönde etkileyecek faaliyetler yapılmalıdır.
	Üst politika belgelerinde BİLSEM'e Öğretmen ve Yönetici Atama		Gerek yönetici gerekse öğretmen atamaları çok zor olduğundan merkezimizde kadrolu öğretmen ve yönetici yoktur.	Mesai saatlerinden dolayı öğretmen bulma zorluğu çeken bilim ve sanat merkezlerine BİLSEM öğretmen ve yönetici atama yönetmeliği
EKONOMİK ETKENLER	Cumhurbaşkanlığınca alınan tasarruf tedbirlerinin etkisi	Kamu kaynaklarının etkin, verimli ve yerinde kullanılmasına yönelik itici bir güç olması	İhtiyaçların karşılanmasında arzulan seviyeye ulaşamaması	Fayda-maliyet analizi yapılarak kaynakların önceliklendirilmesi
	MEB Genel Bütçeden ödenek gönderiminde öncelikleri		ÖRGM tarafından yeterli ödeneklerin zamanında gönderilmemesi ve öncelik tanımı sonucu harcamaların yapılamayışı ve YGA ların donatım	ÖRGM tarafından YGA için alt yapı ve donatım malzemesi eksikliğinin giderilmesi için diğer genel müdürlüklerle iletişim kurması gerekir.

			malzemesi eksikliği	
	İlimizde organize sanayii bölgelerinin bulunması	OSB'lerle ortak proje çalışmalarının yapılması		Organize sanayi bölgesi ve işletmeler ile iş birliklerine artarak devam edilmesi
	AB Projeleri ve diğer fonlardan sağlanan imkânlar.	Öğretmen ve öğrencilerimizin mesleki gelişimlerine katkı sağlayan yurt dışı eğitim fırsatlarının olması	Proje hazırlama konusunda deneyimli ve nitelikli öğretmenlerin BİLSEM'in çalışma ve mesai saatlerinden dolayı merkezlerimizi tercih etmemesi	Merkezimizde eğitim gören özel ve üstün yetenekli öğrencilerle birlikte başarılı AB projeleri yapacak istekli ve tecrübeli öğretmenlerin atanması sağlanmalıdır.
	OAB Gelirleri		Merkezimize düzenli öğrenci girişi olmadığından kantin ve kafeterya v.s. geliri elde edilememektedir.	Öğrencilerin toplu halde tek zamanlı olarak ders ve etkinlik yapacakları günlerde haftalık ders programı hazırlanmalıdır.
ETKENLER	TESPİTLER	İDAREYE ETKİSİ		NE YAPILMALI
		FIRSATLAR	TEHDİTLER	
SOSYOKÜLTÜREL ETKENLER	Veli ve Toplumun Öğrencilerimiz hakkındaki beklentileri	Öğrencilere destek vererek onların üstün yeteneklerini kullanmasını sağlamak	Öğrencilerden yüksek beklentilere girerek onların yeteneklerini köreltmek	Öğrencilere ve velilere rehberlik etmek
	Eğitim öğretimin kalitesi ile eğitim öğretimin çalışanlarının niteliğinin artmasına ilişkin beklenti ve desteği	Kaliteli eğitim ve öğretime ilişkin talebin artması	-Kaliteli eğitim ve öğretim verecek öğretmenlerin BİLSEM de görev yapmayı tercih etmemesi -Toplum nezdinde kültürel faaliyetlerde bulunma alışkanlığının yetersiz olması	Eğitim paydaşlarının çağın gerektirdiği bilgi, beceri, yeterlik, tutum ve davranışların kazandırılması ve öğrencilerin bilimsel, kültürel, sanatsal ve sportif faaliyetlere katılımının artırılması
TEKNOLOJİK ETKENLER	Dünya ve ülkemizdeki teknolojik gelişmeler ve teknolojiye yapılan yatırımlar	-Öğrencilerimizin küçük yaşlarda teknolojik gelişmelere ve yeniliklere hakim olması - Bilişim teknolojilerinin gelişmesi, dijitalleşme ve endüstri 4.0 gibi olayların getirdiği yenilikler gelişen teknolojilerin eğitimde kullanılabilirliğinin artması - Okul ve kurumlarda teknolojik altyapısının Bakanlığımızca desteklenmesi	-Gelişen ve yenilenen teknolojilere göre YGA ların alt yapı ve donatımının güncellenememesi - Öğretmenler ile öğrencilerin teknolojik cihazları kullanma becerisinin istenilen düzeyde olmaması ve teknolojik araçlara erişiminin yetersizliği - İnternet ortamında oluşan bilgi kirliliği bilgi iletişim araçları ve İnternet'in bilinçsiz kullanımına karşın yeterli önlemlerin alınmaması ve politikaların yetersizliği	Eğitim ve öğretimde teknolojinin etkin kullanımının artırılması; dijital içerik ve becerilerin gelişmesi için ekosistem kurulması Dijital becerilerin gelişmesi için içerik geliştirilmesi ve kişisel gelişimi destekler nitelikte çözüm yolları bulunması Öğretmen eğitiminin yapılması gibi konularda bakanlığımız ile eş güdümlü çalışılması Teknolojik gelişmelere yönelik Ar-Ge faaliyetlerinin desteklenmesi

2.9. GZFT (GÜÇLÜ, ZAYIF, FIRSAT, TEHDİT) ANALIZİ

ETKENLER	TESPİTLER	İDAREYE ETKİSİ		NE YAPILMALI
		FIRSATLAR	TEHDİTLER	
ÇEVRESEL ve EKOLOJİK ETKENLER	Sürdürülebilir çevre politikalarının uygulanıyor olması, toplumun ve yerel yönetimlerin farkındalığı	Öğrencilerimizin çevre ve ekoloji alanında geliştirecekleri projelere destek bulunmasının kolaylaşması		Çevre ve Ekolojik dengeyi korumaya yönelik çalışmalara ve eğitimlere toplum, yerel yönetim, STK'ların vb. desteğinin alınarak devam edilerek farkındalığın yaygın etkisinin artırılması
	Depremler ve toplumun depreme karşı duyarlılığının artırması		İlimizin 1.dereceden deprem bölgesinde olması sonucu Merkezimiz için uygun bir eğitim binasının yapılamayışı ve geçici olarak diğer okulların boş dersliklerinde geçici eğitimlerin verilmesi	Depreme dayanıklı ve BİLSEM de yapılan eğitimlerin özüne uygun , her türlü YGA nın kurulduğu ve alt yapısının sürekli güncellendiği bir BİLSEM binasının yapılması ve düzenlenmesi

Okulumuzun temel istatistiklerinde verilen okul künyesi, çalışan bilgileri, bina bilgileri, teknolojik kaynak bilgileri ve gelir gider bilgileri ile paydaş anketleri sonucunda ortaya çıkan sorun ve gelişime açık alanlar iç ve dış faktör olarak değerlendirilerek GZFT tablosunda belirtilmiştir. Dolayısıyla olguyu belirten istatistikler ile algıyı ölçen anketlerden çıkan sonuçlar tek bir analizde birleştirilmiştir.

Kurumun güçlü ve zayıf yönleri donanım, malzeme, çalışan, iş yapma becerisi, kurumsal iletişim gibi çok çeşitli alanlarda kendisinden kaynaklı olan güçlülükleri ve zayıflıkları ifade etmektedir ve ayırında temel olarak okul müdürü/müdürlüğü kapsamında bakılarak iç faktör ve dış faktör ayrımı yapılmıştır.

2.9.1. İçsel Faktörler

Güçlü Yönler

Öğrenciler	Öğrencilerimizin zeka seviyeleri yüksek, Resim ve Müzik alanında üstün yetenekleri, başarılı, düzenli ve yaşlarına göre üst düzeyde gelişimler göstermesi, öğrenci – öğretmen iletişiminin güçlü ve sağlıklı olması, teknolojinin çok hızlı gelişmesi nedeniyle, öğrencilerin yeni teknolojileri çok çabuk kavraması ve kendini geliştirmesi
Çalışanlar	Çalışanlarımız başarılı ve sorumluluğunu bilen, yenilikçi, iletişim becerileri yüksek öğretmenler olması, tecrübeli bir öğretmen kadrosunun olması, çalışan sirkülasyon oranının düşük olması, hizmet içi eğitim programlarının sürekliliği, kararların yüksek bir katılım oranı ile alınması, iş yapış süreçlerinin hızlı olması, teknolojik altyapının çalışanlar tarafından tam kapasite ile kullanılması, kurumsal bir örgütlenmenin varlığı, kurum içi etkin bir iletişim sisteminin bulunması,
Bina ve Yerleşke	Merkezimizin binasının müstakil olması.
Donanım	Her türlü teknolojik donanım ile diğer araç ve gereçler çok fazla kullanılmaktadır.
Bütçe	Bütçe olarak etkinlikler sırasında oluşan ekonomik giderler için velilerimizin destek vermesi
Yönetim Süreçleri	Okul yöneticileri yönetim alanında tecrübeli ve yüksek lisans düzeyinde eğitim almış olmaları, stratejik plana üst yönetimin desteği ve tüm çalışanlarca planın sahiplenilmesi, stratejik planın hazırlanmasında tüm paydaşların görüşlerinin alınarak plana yansıtılması
İletişim Süreçleri	Okul tüm paydaşlarıyla etkili bir iletişim ortamına sahiptir.

Zayıf Yönler

Öğrenciler	Bazı öğrenciler aileleri ile fazla vakit geçiremiyor, gündüzleri kendi okullarında veya okullarının kurslarına devam edip saat 15.00 den sonra bize yorgun gelmeleri, aileleri ve çevreleri tarafından üstün zeka ve yeteneklerinden dolayı kendilerinden çok şey beklenmesi, Özel okula devam eden öğrencilerin yalnızca haftasonu kuruma gelebilmeleri, Bazı öğrencilerin velilerinin zorlaması ile YGA ve alan seçmeleri, BİLSEM'in ders başlama ve bitiş saatleri, öğrencilerimizin yaş, sınıf ve seviyelerinin küçük olması nedeniyle istenilen proje, sergi v.s. yapılamayışı
Çalışanlar	Kadrolu öğretmen sayısının yetersiz olması, çalışan öğretmenlerin birçoğunun ders tamamlama şeklinde görevlendirme ile çalışmaları, merkezde yeterince zaman geçirememesi, Merkez yöneticileri ve velilerin öğretmenlerden etkinlik, yarışma ve projeler gibi beklentilerinin yüksek olması, Öğretmenlerin YGA'larda İSG kuralları konusunda yeterli bilgiye sahip olmaması
Bina ve Yerleşke	Merkezimize ait binada yeterli alan olmayışı sebebiyle yeterli atölye kurulamaması, rutubet, nem ve alt yapı sorunlarının olması. Binanın giriş ve çıkışının uygun olmaması, oyun alanlarının ve çok amaçlı salonumuzun kullanışsız olması.

Donanım	Teknolojik araç ve gereçlerin sık sık arızalanması tamirinin zaman alması
Bütçe	Merkezi bütçeden yeterli ödeneğin gelmemesi, Okul aile birliğine yapılan bağışların düzensizliği
Yönetim Süreçleri	Yönetim süreçlerinde faaliyetlerin sadece 2 yönetici üzerinde olması ve bu iki yöneticinin günlük ortalama çalışma saatlerinin fazla olması.
İletişim Süreçleri	Öğretmenlerin ve öğrencilerin okulda kalış sürelerinin azlığı

2.9.2. Dışsal Faktörler

Fırsatlar

Politik	Bakanlığı konusunda uzman eğitimcilerin yönetmesi, kamu yönetimi reform çabaları, performans değerlendirmesi gibi yeni yönetim ve değerlendirme araçlarının uygulanması ve takibi, Stratejik planlama kavramının devletin özel ve resmi kurumlarıyla birlikte, kurumun genel işleyişi içinde yer alması, BİLSEM öğretmenlerinin alanında uzman kişilerden seçilmesi
Ekonomik	Eğitime ayrılan kaynakların artması, kişi başına düşen milli gelirden yaşanan artış, mesleklerde yaşanan gelişmeler ve ekonomik çevrenin nitelikli işgücü talebi STK ve yerel yönetimlerin eğitime olan katkıları ve destekleri
Sosyolojik	Tüketici eğilimlerinin değişmesi, çalışma ve boş zaman eğilimleri, toplumdaki etkili değerler kurum paydaşlarının eğitim kurumlarına olan ilgilerinin artması ve bir eğitim kültürünün oluşmaya başlaması, küreselleşmenin getirmiş olduğu kültürel etkileşim, içinde bulunduğumuz toplumun artık bilgi toplumu olgunluğuna erişmiş olması, nüfus artışı, eğitime olan talep, daha çok kişinin eğitim alma ihtiyacı, yaşam boyu eğitim kavramının öne çıkması, çeşitli ülkelerde verilen eğitimlerin karşılaştırılması, eğitim seviyesinin yükselmesi,
Teknolojik	Teknoloji kullanımının yaygınlığı ve yeni teknolojilerin eğitim ihtiyaçları için kullanılması, otomasyon sistemleri, internet ve diğer yazılımların kullanımı, öğretim yöntemlerinin değişmesi, teknolojiye dayalı eğitimin tüm dünyada yaygınlaşması, tüm dünyada hızlı teknolojik değişimlerin anında ülkemizde de uyarlanması

Mevzuat-Yasal	Eğitimde yeniden yapılanma çalışmaları, Eğitim kurumlarının yönetimi konusunda yapılan yasal düzenlemeler, BİLSEM sayısının artmasına yönelik çalışmalar, BİLSEM yönergesinin düzenlenmesi
----------------------	--

Tehditler

Politik	Eğitim kurumlarının yönetiminde kararların merkezden alınması, Bakanlığın Eğitim Politikaları, Stratejik yönetim uygulamalarının hayata geçirilememesi, Eğitim kurumlarında denetim eksikliği, BİLSEM öğretmen açığının giderilmemesi ve öğretmen seçiminde temayüllerin yanlışlığı
Ekonomik	Gerek küresel ekonomik krizlerden gerekse Kahramanmaraş depreminden dolayı merkezi bütçede daralmaların izlenmesi, merkezimize gerekli eğitim ve donatım yatırımlarının gecikmesi ve işsizlik,
Sosyolojik	Medyanın eğitici görevini yerine getirmemesi, Parçalanmış aile yapısının fazlalığı, Velilerimizin öğrencilere karşı aşırı korumacı davranışları, Öğrencilerimizin çevredeki aşırı iskan ve yapılaşmadan dolayı yeni bir ortama uyum problemleri, Öğrenci sayılarındaki aşırı artış ve hareketlilik, Öğrencilerin ekonomik durumlarının iyi olmasından dolayı teknolojik araçlara erişiminin kolay olması ve internet konusunda ailelerin yeterli denetimleri sağlayamaması, Toplumun BİLSEM kazanan üstün yetenekli öğrencilerle ilgili bilgi sahibi olmaması
Teknolojik	Bakanlığın alt yapı sistemlerindeki ilerleyişin yavaş olması, eğitim öğretim ve çocuk gelişimini olumsuz yönde etkileyen teknolojik araçların yaygınlaşması, gerekli olan yapay zeka, yazılım ve STEM gibi atölyeler için bakanlığın gerekli alt yapıyı oluşturmakta çok yavaş davranması
Mevzuat-Yasal	Yönetici ve öğretmen atamalarında standartların oluşturulamaması ve sürekli değişmesi, BİLSEM'lerin çalışma saatlerini düzenleyen bir mevzuat olmayışı, Öğretmenlerin BİLSEM de görev yapmasını özendirici tedbirlerin alınmaması

2.10. TESPİT VE İHTİYAÇLARIN BELİRLENMESİ

Tespitler ve sorun alanları önceki bölümlerde verilen durum analizi aşamalarında özet ifadelerden oluşmaktadır. İhtiyaçlar ise bu tespitler ve sorun alanları dikkate alındığında ortaya çıkan ihtiyaçları ve gelişim alanlarını ortaya koymaktadır. PESTLE ve GZFT analizi sonucunda ortaya çıkan sonuçların planın geleceğe yönelim bölümü ile ilişkilendirilmesi ve buradan hareketle hedef, gösterge ve eylemlerin belirlenmesi sağlanmaktadır.

Gelişim ve sorun alanları ayırımında eğitim ve öğretim faaliyetlerine ilişkin üç temel tema olan Eğitime Erişim, Eğitimde Kalite ve kurumsal Kapasite kullanılmıştır. Eğitime erişim, öğrencinin eğitim faaliyetine erişmesi ve tamamlanmasına ilişkin süreçleri; Eğitimde kalite,

öğrencinin akademik başarısı, sosyal ve bilişsel gelişimi ve istihdamı da dâhil olmak üzere eğitim ve öğretim sürecinin hayata hazırlama evresini; Kurumsal kapasite ise kurumsal yapı, kurum kültürü, donanım, bina gibi eğitim ve öğretim sürecine destek mahiyetinde olan kapasiteyi belirtmektedir.

PESTLE ve GZFT analizinden yola çıkılarak saptamalar yapılırken aşağıdaki tabloda yer alan ayırmda belirtilen temel sorun alanlarına dikkat edilmesi gerekmektedir.

Yukardaki ana temalar eşliğinde yapılan analizler sonucunda aşağıdaki tabloda tespitler ve ihtiyaçlar belirlenerek Niğde Akşemseddin Bilim ve Sanat Merkezinin 2024-2028 Stratejik planının mimarisi oluşturulmuştur.

Tablo 40. Tespit ve İhtiyaç Analizi

Durum Analizi		
Aşamaları	Tespitler / Sorun Alanları	İhtiyaçlar / Gelişim Alanları
Mevzuat Analizi	Stratejik planda yer alması planlanan amaç ve hedeflerin gerçekleşmesinin önünde mevcut yasal düzenlemelerin istenen düzeyde olmaması	Stratejik planda yer alması planlanan amaç ve hedeflerin gerçekleşebilmesi için gerekli yasal düzenlemeler yapılarak kamu kaynaklarının etkili, ekonomik ve verimli kullanılmasını sağlayacak işlevselliğin ön plana alınmasının yanı sıra BİLSEM'lere yönetici ve Öğretmen atama şartlarını zorlaştırmayan ve kolaylaştıran bir atama ve görevlendirme yönetmeliği düzenlenmelidir. Ayrıca BİLSEM'lere öğrencilerin kayıt, kabul, nakil ve devamsızlık durumlarını net olarak ortaya koyan bir kurum yönetmeliği çıkarılmalıdır.
Üst Politika Belgeleri	Üst politika belgelerinin analizinden düşünme, anlama, araştırma ve sorun çözüme yetkinliği gelişmiş; iletişime açık, sanat duyarlılığı ve becerisi gelişmiş girişimci, yaratıcı, yenilikçi, barışçı, sağlıklı ve mutlu bireylerin yetişmesi	BİLSEM'e tanınması yapılmış olan öğrencilerin yetenek alanların uygun destek eğitimlerini alabilmeleri için karmaşık bir öğretim programından ziyade, yetenek alanlarını geliştirmeye yönelik sade, anlaşılabilir ve imkanlar dahilinde uygulanabilir bir öğretim programının hazırlanması gerekir. Özel Vakıf, STK ve diğer kamu kurum ve kuruluşlarıyla da işbirliği protokolleri imzalanmalı ve geliştirilmelidir.

Paydaş Analizi	Paydaşların kurumuzla ilişki düzeylerinin ve önemlerinin tespit edilmesi	Kurumumuz öğrencilerinin yeteneklerin geliştirilmesine yönelik olarak alacakları destek eğitimlerinin düzenlendiği YGA' ların donatımı ve kapasitesinin artırılması, Öğretmen ve öğrencilerin sosyal, sanatsal, bilimsel ve kültürel faaliyetlere katılımını sağlamak için paydaşlarla ilişkilerin artırılması gerekir.
----------------	--	---

Durum Analizi Aşamaları	Tespitler / Sorun Alanları	İhtiyaçlar / Gelişim Alanları
İnsan Kaynakları Yetkinlik Analizi	BİLSEM'in öğretmenler ve yöneticiler tarafından tercih edilmemesi	BİLSEM'in yönetici ve öğretmenler tarafından tercih edilmemesinin en büyük sebebi olan ders saatlerine ilişkin düzenleme, öğrencilerin okula geliş ve gidiş saatleri,ekders ücretindeki yetersizlik, Yönetici ve Öğretmen atamalarındaki zorlukların düzenlenmesi gerekir.
Kurum Kültürü Analizi	Merkezimizde çalışan görevlendirme öğretmen sayısının fazla olması.	Kurumun bir kültürünün oluşturulması ve işleyişinin standart bir okul düzeyine çekilmesi için öğretmen ve yöneticilerin kadrolu olarak atanması
Fiziki Kaynak Analizi	Okulumuza ait bir binanın olmayışı ve kullanılan binalarda istenilen YGA ların kurulamayışı ve kurulan YGA ların da alt yapı ve donatım malzemesi eksikliği	Kurumuza ait BİLSEM'in eğitim ve öğretim amaçlarına uygun bir binanın yapılması
Teknoloji ve Bilişim Altyapısı Analizi	YGA lardaki teknolojik donanımların yetersizliği BİLSEM Modülü yetersizliği	Altyapı çalışmalarının önümüzdeki dönemde hızını kesmeden devam etmesi ve Merkezimizdeki YGA ların teknolojik imkanlarının daha da iyileştirilmesi BİLSEM Modülünün iyileştirilmesi
Mali Kaynak Analizi	Küresel ekonomik kriz ve 2023 Kahramanmaraş depremi sonucunda genel bütçeden yetersiz ödenek gelmesi OAB Gelirlerinin yetersiz olması	Merkezimizin ihtiyaç duyduğu ödeneğin gönderilmesi ve ödenek yetersizliği için STK, Belediye, Hayırseverler ve diğer kamu kurum ve kuruluşlarıyla iş birliği yaparak kaynak temin etmek

PESTLE ve GZFT Analizi	<p>Politika yapıcılar ve sivil toplum örgütlerinin BİLSEM'lere yönelik ilgi, tutum üst politika belgelerinde BİLSEM'in öncelikli bir alanlar içinde yer alması</p> <p>MEB bütçesinden BİLSEM'e ayrılan payın oldukça düşük olması</p> <p>Toplum ve yerel yönetimlerin sürdürülebilir çevre politikaları konusunda farkındalığını daha da arttırmaya yönelik alanların tespiti</p>	<p>Türkiyenin geleceğine yön verecek olan üstün yetenekli öğrencilerin eğitiminin desteklendiği BİLSEM'lerin hak ettiği ilgi ve öneme kavuşturulması, MEB bütçesinden daha fazla pay ayrılması, Belediye ve STK'ların sürdürülebilir çevre ve ekolojik proje çalışma ve projelerimizde daha etkin rol alması sağlanmalıdır.</p>
-------------------------------	---	---



BÖLÜM III

MİSYON, VİZYON VE TEMEL DEĞERLER

3. GELECEĞE BAKIŞ

Kurumumuzun Misyon, vizyon, temel ilke ve değerlerinin oluşturulması kapsamında öğretmenlerimiz, öğrencilerimiz, velilerimiz, çalışanlarımız ve diğer paydaşlarımızdan alınan görüşler, sonucunda stratejik plan hazırlama ekibi tarafından oluşturulan Misyon, Vizyon, Temel Değerler; Kurumda, üst kurul tarafından belirlenmiş, stratejik planlama ekibiyle paylaşıldıktan sonra son şekli verilmiş, müdüriyet tarafından onaylanmıştır.

3.1. Misyon

Özel yetenekli öğrencilerin; kendisini tanıyan, gelişmiş iletişim becerilene sahip, toplumla ve birbirleriyle bağ kuran, sorgulayan, kendisini sürekli geliştiren, ülkesi için değer üreten, ülkesini ve kurumunu uluslararası düzeyde temsil yeteneğine sahip, çevresinde bilim ve sanatı sevdiiren yaratıcı ve mutlu bireyler olmasını sağlamaktır.

3.2. Vizyon

21.yy becerileri ile donanmış estetik bakış açısına sahip, bilimsel ve teknolojik gelişmelere uyum sağlayan, elde ettiği becerileri insanlık yararına kullanan ve kendini gerçekleştirme yolunda, tarihinden güç alan erdemli bireyler yetiştiren bir kurum olmak.

3.3. Temel Değerler

- Sağlıklı bir çalışma ortamının önemine inanarak öğrencilerimiz için en verimli ortamları oluşturmak.

- Tm alıřanlarımızın yeterliklerini biliriz.
- Kurumumuzda đrencilerin bireysel yeteneklerini azami dzeyde geliřtirmeye alıřırız.
- đrencilerin estetik duyguları geliřtiren ve yaratıcılıklarını ortaya ıkaran faaliyetler yaparız.
- Drst, tarafsız ve gvenilir oluruz.
- Tarafsız ve adil oluruz.
- đretmen, đrenci, veli ve ynetici iletiřimi gldr.
- Yařam boyu đrenme anlayıřına sahibiz.
- İnsan kaynaklarını etkili ynetiriz.
- Ynetim ve eđitim srelerimizi srekli geliřtiririz
- Bařarının takım alıřmasıyla yakalanacađına inanırız.
- Yeniliklere ve deđiřime aıđız.
- đrenci, veli ve toplum beklentilerine odaklı alıřırız.
- Fırsat eřitliđini okulda yařatırız.
- Eđitimde kalite nceliđimizdir.
- đrencilerimizde ekip ruhu yaratırız.



BÖLÜM IV

AMAÇ, HEDEF VE EYLEMLER

4. AMAÇ, HEDEF VE STRATEJİLERİN BELİRLENMESİ

4.1. Amaçlar ve Hedefler

Amaç 1: Kayıtlı öğrencilerin devamsızlığının azaltılması, BİLSEM terklerinin önüne geçilmesi sağlanacaktır.

Hedef 1.1: Devamsızlık nedenlerinin tespiti ve soruna yönelik çözüm önerilerinin geliştirilmesi ile devamsızlığın azaltılması sağlanacaktır.

Hedef 1.2: Devamsızlık nedeniyle Bilsem terklerinin önüne geçilmesine yönelik çalışmalar yapılacaktır.

Amaç 2: Eğitim ortamlarının ve öğrenme süreçlerinin geliştirilmesi sağlanacaktır.

Hedef 2.1: Öğrencilerin ilgi ve yetenekleri doğrultusunda atölyelerde çalışma yapmaları sağlanacaktır.

Hedef 2.2: Patent, faydalı model, tasarım ve marka başvurularının ve alınan tescil sayısının artırılması sağlanacaktır.

Hedef 2.3: Sosyal ve kültürel etkinliklerin sayısı artırılabacaktır.

Hedef 2.4: Ulusal ve uluslararası alanda düzenlenen bilimsel etkinliklere (yarışma, proje, kongre, bildiri vb.) katılım artırılabacaktır.

Amaç 3: Öğrencilerin gelişimlerini bir bütün olarak desteklenmesini, ilgi, yetenek, değer, tutum ve kişilik özelliklerini keşfetmesini sağlamak

Hedef 3.1: Öğrencilerin çok yönlü olarak gelişimlerinin desteklenmesine yönelik çalışmalar yürütülecektir.

Hedef 3.2: Öğrencilerin çok yönlü (psikososyal) olarak gelişimlerinin desteklenmesine yönelik çalışmalar yürütülecektir.

Hedef 3.3: Öğrencilerin gelişimini desteklemek için öğretmen, veli, yönetici ve okul içerisinde öğrenci ile iletişimde olan diğer kişilere kendilerini geliştirmeleri, ortak ve yeterli bir rehberlik anlayışı kazanmaları amacıyla çalışmalar yürütülecektir.

Amaç 4: Eğitim ve öğretimin niteliğinin geliştirilmesini sağlanacaktır.

Hedef 4.1: Öğrencilerin farklı kurum, kuruluş ve STK'ların imkân ve deneyimlerinden yararlanmaları sağlanacaktır.

Hedef 4.2: Kurum personelinin mesleki gelişimlerinin artırılması sağlanacaktır.

4.2. Performans Göstergeleri

Tablo 41. Amaç, Hedef, Gösterge ve Stratejilere İlişkin Kartlar

Amaç 1	A1. Kayıtlı öğrencilerin devamsızlığının azaltılması, BİLSEM terklerinin önüne geçilmesi sağlanacaktır.
Hedef 1.1	H1.1. Devamsızlık nedenlerinin tespiti ve soruna yönelik çözüm önerilerinin geliştirilmesi ile devamsızlığın azaltılması sağlanacaktır
TEMA	Eğitim Öğretime Erişim ve Katılım

Performans Göstergeleri	Hedefe	Başlangıç						İzleme	Rapor
	Etkisi*	Değeri**	2024	2025	2026	2027	2028	Sıklığı	Sıklığı
PG 1.1.1 Öğrencilerin devamsızlık oranları	(%100)	%20	%15	%10	%5	%2,5	%1	6 Aylık	Yıllık
Koordinatör Birim	Rehberlik Birimi								
İş birliği Yapılacak Birimler	Tüm iç paydaşlar								
Riskler	Öğrencinin merkeze ulaşımında zorlanması Öğrencilerin ve ailelerin sınav kaygısı Okul sonrası öğrencilerin yorgun olmalarından kaynaklı isteksizlikleri								
Stratejiler	S1 Devamsızlık nedenlerinin tespiti için veli görüşmeleri ve anket çalışmaları yapılacak ve çözüme dair önlemler alınması sağlanacaktır. S2 Devamsızlık yapan öğrencilere yönelik, aidiyet duygularını ve motivasyonlarını artıracak faaliyetlerin düzenlenmesi sağlanacaktır. (sergi, atölye, gezi vb) S3 Devamsızlık yapan öğrencilerin kurum içi çalışmalarda, proje ve etkinliklerde görev almaları teşvik edilecektir.								
Maliyet Tahmini	15.000								
Tespitler	Kayıt bölgesindeki öğrenciler ulaşım sorunu yaşamaktadır. Özellikle Özel Öğretim Okullarda okuyan öğrenciler çok yoğun ders yükü altında bulunmaktadır.								

İhtiyaçlar	Öğrencilerin ulaşım problemine kaynak ayrılmalı Merkezin çalışma saatleri düzenlenmeli Kurumun İl merkezine yakın bir yere taşınması .
-------------------	--

Amaç 1	A1. Kayıtlı öğrencilerin devamsızlığının azaltılması, BİLSEM terklerinin önüne geçilmesi sağlanacaktır.
Hedef 1.2	H1.2. Devamsızlık nedeniyle Bilsem terklerinin önüne geçilmesine yönelik çalışmalar yapılacaktır.
TEMA	Eğitim Öğretime Erişim ve Katılım

Performans Göstergeleri	Hedefe	Başlangıç						İzleme	Rapor
	Etkisi*	Değeri**	2024	2025	2026	2027	2028	Sıklığı	Sıklığı
PG 1.1.2. Bir eğitim öğretim yılında % 30 üzeri devamsızlık yapan öğrenci oranı	(%100)	%5	%5	%3	%2	%1,5	%1	6Aylık	Yıllık
Koordinatör Birim	Okul İdaresi								
İş birliği Yapılacak Birimler	Tüm Veliler/Rehberlik Servisi/Danışman Rehber Öğretmen								
Riskler	Öğrencinin merkeze ulaşımında zorlanması Öğrencilerin ve ailelerin sınav kaygısı Okul sonrası öğrencilerin yorgun olmalarından kaynaklı isteksizlikleri								
Stratejiler	S1 Devamsızlık oranı %10'a ulaşan öğrenciler ile görüşmeler yapılacaktır. S2 Devamsızlık oranı yüzde 15'i aşan öğrenci ve velilerine yönelik danışman öğretmenler tarafından görüşmeler yapılacaktır. S3 Devamsızlık oranı %20'ye ulaşan öğrencilerin devamsızlık uyarısı posta, e-posta veya kısa mesaj yolu ile velisine bildirilecektir. S4 Devamsızlık oranı %25 aşan öğrenciler ve velileri ile Rehberlik Birimi tarafından görüşmeler yapılacaktır.								
Maliyet Tahmini	15.000								

Tespitler	Kayıt bölgesindeki öğrenciler ulaşım sorunu yaşamaktadır.
İhtiyaçlar	Oğrencilerin ulaşım problemine kaynak ayrılmalı Merkezin çalışma saatleri düzenlenmeli Kurumun İl Merkezine Yakın Bir Yere Taşınması

Amaç 2	A2. Eğitim ortamlarının ve öğrenme süreçlerinin geliştirilmesi sağlanacaktır.
Hedef 2.1	H2.1. Öğrencilerin ilgi ve yetenekleri doğrultusunda atölyelerde çalışma yapmalarını sağlanacaktır.
TEMA	Eğitim ve Öğretimde Kalite

Performans Göstergeleri	Hedef Etkisi*	Başlangıç Değeri**	2024	2025	2026	2027	2028	İzleme Sıklığı	Rapor Sıklığı
PG 2.1.1. Açılan atölye sayısı	60	3	6	8	10	12	15	6 Ay	6Aylık
PG 2.1.2. Açılan atölyelere katılan öğrenci oranı	40	40	45	50	60	70	80	6 Ay	Yıllık
Koordinatör Birim	Okul İdaresi								
İş birliği Yapılacak Birimler	Tüm birimler								
Riskler	TÜBİTAK Fonlarında yapılması muhtemel kısıtlamalar Hibe projeleri dışındaki proje çalışmalarına maddi destek sağlanamaması Genel bütçede yapılabilecek kısıtlamalar S4 Devamsızlık oranı 25%'i aşan öğrenciler ve velileri ile Rehberlik Birimi tarafından görüşmeler yapılacaktır.								

Stratejiler	<p>S1. yüzyıl becerileri kapsamında yer alan konularda (STEM, yapay zekâ, iklim değişikliği ve sürdürülebilirlik, finansal ve dijital okuryazarlık, iletişim ve iş birliği, bilgi ve medya okuryazarlığı, girişimcilik vb.) atölye çalışmalarının yapılması sağlanacaktır.</p> <p>S2 Atölyelerin materyal ve malzeme açısından zenginleştirilmesi, eksiklerin giderilmesi.</p> <p>S3 Öğretmenlerin uzmanlık alanlarının dışında merkezi ve mahalli kurslarla yetkinliklerinin artırılması ve farklı atölyelerde görev almaları desteklenecektir.</p>
Maliyet Tahmini	125.000
Tespitler	<p>Okulumuzun bağımsız bir bütçesinin olmaması</p> <p>Okul-Aile birliği gelirlerinin zorunlu ihtiyaçları karşılayacak miktarda olması</p>
İhtiyaçlar	<p>Proje yazma konusunda eğitim verilmesi</p> <p>Kurumun sınıf sayısı fazla olan bir binaya taşınması</p> <p>Atölye açabilecek öğretmen sayısının artması</p>

Amaç 2	A2. Eğitim ortamlarının ve öğrenme süreçlerinin geliştirilmesi sağlanacaktır.
Hedef 2.2	H2.2. Patent, faydalı model, tasarım ve marka başvurularının ve alınan tescil sayısının artırılması sağlanacaktır.
TEMA	Eğitim ve Öğretimde Kalite

Performans Göstergeleri	Hedef Etkisi*	Başlangıç Değeri**	2024	2025	2026	2027	2028	İzleme Sıklığı	Rapor Sıklığı
			PG 2.2.1. Patent, faydalı model, tasarım ve marka başvuru sayısı	%50	5	7	9		
PG 2.2.2. Patent, faydalı model,	%50	2	5	7	9	11	12	6 Aylık	Yıllık

tasarım ve marka tescil sayısı									
Koordinatör Birim	Okul İdaresi								
İş birliği Yapılacak Birimler	Tüm Veliler/Rehberlik Servisi/Danışman Rehber Öğretmen								
Riskler	<p>Proje hazırlama konusunda istendik düzeyde imkân ve fırsatın olmayışı</p> <p>Fikri ve sınai mülkiyet haklarına yönelik yapılacak çalışmalarda sürecin uzun olması nedeniyle motivasyonun korunamaması</p> <p>Öğrenme ortamlarının geliştirilmesinde ve materyallerin üretilmesinde mali kaynakların yetersizliği nedeniyle çalışmaların yürütülememesi</p>								
Stratejiler	<p>S1 Öğrencilere patent, faydalı model, tasarım ve marka başvuruları sürecinde gerekli teşvik ve destek sağlanacaktır.</p> <p>S2 BİLSEM’lerde görev yapan öğretmenlerin, okul yöneticilerinin ve eğitim gören öğrencilerin patent, faydalı model, tasarım ve marka başvuruları konusundaki yeterlilikleri artırılabacaktır.</p>								
Maliyet Tahmini	125.000								
Tespitler	<p>Özel eğitim alanına yönelik öğrenme ortamları, ders yapıları ve materyallerinin geliştirme çalışmalarının yeterli düzeyde olmaması</p> <p>Okul-Aile birliği gelirlerinin zorunlu ihtiyaçları karşılayacak miktarda olması</p> <p>Sosyal, kültürel, sanatsal ve sportif faaliyetlere özel eğitim ihtiyacı olan öğrencilerin yeterli düzeyde katılmaması</p>								
İhtiyaçlar	<p>Ulusal ve uluslararası projeler ile patent, faydalı model, marka ve tasarım sayısının artırılması</p> <p>Proje okulu anlayışı yerine “Proje Üreten Okul” anlayışının yerleştirilmesi</p> <p>Eğitimin paydaşları ile iş birliklerinin artırılması</p>								

Amaç 2	A2. Eğitim ortamlarının ve öğrenme süreçlerinin geliştirilmesi sağlanacaktır.
Hedef 2.3	H2.3. Sosyal ve kültürel etkinliklerin sayısı artırılacaktır.
TEMA	Eğitim ve Öğretimde Kalite

Performans Göstergeleri	Hedef Etkisi*	Başlangıç Değeri**	2024	2025	2026	2027	2028	İzleme Sıklığı	Rapor Sıklığı
PG 2.3.1. Sosyal ve kültürel etkinliklerin sayısı	%50	5	6	7	8	9	10	Aylık	Aylık
PG 2.3.2. Sosyal ve kültürel etkinliklere öğrencilerin katılım oranı	%50	%20	%30	%40	%50	%60	%70	3Aylık	Yıllık
Koordinatör Birim	Okul İdaresi								
İş birliği Yapılacak Birimler	Tüm Veliler/Rehberlik Servisi/Danışman Rehber Öğretmen								
Riskler	<p>Öğrencilerin etkinlik alanına ulaşım araçlarının kısıtlı olması</p> <p>Gezi saatleri ile okul saatlerinin aynı olması</p> <p>Okul dışı sosyal etkinliklere öğrenci katılımında güvenlik riskinin var olması</p> <p>Mali ihtiyaçların teminindeki kaynak yetersizliği</p>								
Stratejiler	S1 Sosyal ve kültürel etkinliklere öğrencilerin katılabilmesi için gerekli duyuruların yapılması sağlanacaktır.								

	S2 Öğrencilere yönelik kurum içi ve dışı sosyal ve kültürel etkinlikler düzenlenecektir.
Maliyet Tahmini	125.000
Tespitler	Okulumuzun bağımsız bir bütçesinin olmaması Ailelerin akademik kaygı sebebiyle öğrencileri sosyal ve kültürel etkinliklere daha az göndermeleri Okulların, çevrelerinde bulunan ve öğrencilerin gelişimlerine katkı sunabilecek kurum ve kuruluşlarla yeterince etkileşim içinde olmaması
İhtiyaçlar	İlgili kurum ve kuruluşlarla iş birliğinin artırılması Öğrencilerin sosyal, sportif, kültürel açıdan fırsat eşitliği temelinde desteklenme ihtiyacı Öğrencileri sosyal, sportif, kültürel faaliyetlere yönlendirecek teşvik mekanizmalarının güçlendirilmesi

Amaç 2	A2. Eğitim ortamlarının ve öğrenme süreçlerinin geliştirilmesi sağlanacaktır.
Hedef 2.4	H2.4. Ulusal ve uluslararası alanda düzenlenen bilimsel etkinliklere (yarışma, proje, kongre, bildiri vb.) katılım artırılabacaktır.
TEMA	Eğitim ve Öğretimde Kalite

Performans Göstergeleri	Hedef Etkisi	Başlangıç Değeri	2024	2025	2026	2027	2028	İzleme Sıklığı	Rapor Sıklığı
			%12	%13	%15	%17	%20		
PG 2.4.1. Ulusal alanda düzenlenen bilimsel etkinliklere (yarışma, proje, kongre, bildiri vb.) öğrencilerin katılım oranı	%50	%10	%12	%13	%15	%17	%20	6Aylık	Yıllık

PG 2.4.2. Uluslararası alanda düzenlenen bilimsel etkinliklere (yarışma, proje, kongre, bildiri vb.) öğrencilerin katılım oranı	%50	%2	%3	%4	%5	%6	%7	6Aylık	Yıllık
Koordinatör Birim	Tüm iç paydaşlar								
İş birliği Yapılacak Birimler	Tüm birimler								
Riskler	<p>Okul dışı sosyal etkinliklere öğrenci katılımında güvenlik riskinin var olması</p> <p>Mali ihtiyaçların teminindeki kaynak yetersizliği</p> <p>Dezavantajlı bölgelerde sosyal etkinliklerin uygulanmasına yönelik zorluklar</p> <p>Yurt dışında faaliyetlere gidilen okul/kurum/işletmelerin bulunduğu ülkelerle yaşanabilecek bürokratik sorunlar</p>								
Stratejiler	<p>S1 Ulusal ve uluslararası alanda düzenlenen bilimsel etkinliklere (yarışma, proje, kongre, bildiri vb.) öğrencilerin başvurabilmesi için gerekli duyuruların yapılması sağlanacaktır.</p> <p>S2 Öğrencilerin ulusal ve uluslararası bilimsel etkinliklere başvurabilmesi için gerekli eğitimlerin verilmesi sağlanacaktır.</p> <p>S3 Öğrencilerin düzenlenen ulusal ve uluslararası bilimsel etkinliklere (yarışma, proje, kongre, bildiri vb.) başvurmaları için gereken destek sağlanacaktır.</p> <p>S4 BİLSEM’lerde görev yapan personelin proje hazırlama konusundaki yeterlilikleri artırılabilecektir.</p>								
Maliyet Tahmini	125.000								
Tespitler	<p>Öğrencilerin öğrenme etkinliklerini destekleyecek, yenilikçi ve yaratıcı düşünme becerilerini geliştirecek fırsatların yetersiz olması</p> <p>Ailelerin akademik kaygı sebebiyle öğrencileri sosyal ve kültürel etkinliklere daha az göndermeleri</p> <p>Okulların, çevrelerinde bulunan ve öğrencilerin gelişimlerine katkı sunabilecek kurum ve kuruluşlarla yeterince etkileşim içinde olmaması</p>								

	BİLSEM’lerde görev yapan öğretmenlerin proje yazma konusunda eksikliklerinin olması
İhtiyaçlar	İlgili kurum ve kuruluşlarla iş birliğinin artırılması Öğrencilerin sosyal, sportif, kültürel açıdan fırsat eşitliği temelinde desteklenme ihtiyacı Öğretmenlerin proje yazma konusunda eksikliklerinin giderebileceği hizmet içi eğitim sayısının artırılması Okul bahçelerinde ve diğer eğitim ortamlarında geleneksel oyun alanı ihtiyacı

Amaç 3	A3. Öğrencilerin gelişimlerini bir bütün olarak desteklenmesini, ilgi, yetenek, değer, tutum ve kişilik özelliklerini keşfetmesini sağlamak.
Hedef 3.1	H3.1. Öğrencilerin çok yönlü olarak gelişimlerinin desteklenmesine yönelik çalışmalar yürütülecektir.
TEMA	Eğitim ve Öğretimde Kalite

Performans Göstergeleri	Hedef Etkisi*	Başlangıç Değeri**						İzleme Sıklığı	Rapor Sıklığı
			2024	2025	2026	2027	2028		
PG 3.1.1 Sosyal duygusal gelişim alanına yönelik çalışma yapılan öğrenci oranı	%20	%5	%10	%20	%30	%40	%50	3Aylık	Yıllık
PG 3.1.2 Genel Zihinsel Yetenek Alanında devam eden öğrencilerden sanat alanına yönelik yapılan çalışmalara katılan öğrenci oranı	%20	%2	%5	%7	%10	%15	%20	3Aylık	Yıllık

PG 3.1.3 Yetenek Alanından (resim, müzik) devam eden öğrencilere yönelik yapılan farklı atölye çalışmalarına katılan öğrenci oranı	%20	%5	%10	%20	%30	%40	%50	3Aylık	Yıllık
PG 3.1.4 Bireysel psikolojik danışma yapılan öğrenci oranı	%20	%3	%10	%20	%30	%40	%50	3Aylık	Yıllık
PG 3.1.5 Psikososyal müdahale kapsamında çalışma yapılan öğrenci oranı	%20	%3	%10	%20	%30	%40	%50	3Aylık	Yıllık
Koordinatör Birim	Merkez Yönetimi, Rehberlik Servisi								
İş birliği Yapılacak Birimler	Tüm birimler								
Riskler	Bilim ve Sanat Merkezlerine öğretmen atama ve yerleştirme sürecindeki aksaklıklar								
Stratejiler	<p>S1 Gelişim alanlarına yönelik öğrencilerle yürütülecek çalışmalar belirlenecektir.</p> <p>S2 Belirlenen çalışmalar BİLSEM rehberlik ve psikolojik danışma programı kapsamında uygulanacaktır.</p> <p>S3 Genel Zihinsel Yetenek Alanında devam eden öğrencilere sanat alanlarında (resim, müzik) atölyeler açılması sağlanacaktır.</p> <p>S4 Yetenek Alanında (resim, müzik) devam eden öğrencilere alanları dışında devam edecekleri atölyeler açılması sağlanacaktır.</p>								
Maliyet Tahmini	10.000								
Tespitler	<p>Gelişen şartlar ve ortaya çıkan ihtiyaçlar doğrultusunda öğretmenlerin rehberlik hizmetleri konusunda eksikliklerinin olması</p> <p>Atölyeler için gerekli alanın bulunmaması</p> <p>Atölye açacak uzman personelin bulunmaması</p> <p>Rehberlik servisinin bulunmaması</p>								

İhtiyaçlar	Merkezimizin kendine ait derslik ve rehber odası bulunan bir binaya taşınması
	Rehber öğretmen görevlendirilmesi
	Atölye açacak öğretmenlere yönelik hizmet içi eğitimlerin düzenlenmesi

Amaç 3	A3. Öğrencilerin gelişimlerini bir bütün olarak desteklenmesini, ilgi, yetenek, değer, tutum ve kişilik özelliklerini keşfetmesini sağlamak.
Hedef 3.2	H3.2. Öğrencilerin çok yönlü (psikososyal) olarak gelişimlerinin desteklenmesine yönelik çalışmalar yürütülecektir.
TEMA	Eğitim ve Öğretimde Kalite

Performans Göstergeleri	Hedefe Etkisi*	Başlangıç Değeri**	2024	2025	2026	2027	2028	İzleme Sıklığı	Rapor Sıklığı
PG3.2.1. Bireysel psikolojik danışma yapılan öğrenci oranı	%50	%1	%2	%3	%4	%5	%6	Aylık	Yıllık
PG3.2.2. Psikososyal müdahale kapsamında çalışma yapılan öğrenci oranı	%50	%1	%2	%3	%4	%5	%6	Aylık	Yıllık
Koordinatör Birim	Rehberlik Servisi								
İş Birliği Yapılacak Birimler	Tüm birimler								
Riskler	İlgili paydaşlara sunulacak eğitimler için uzman personel sayısına ulaşamaması								
Stratejiler	S1 Çalışma yapılması gereken öğrenciler belirlenecektir.								
	S2 Belirlenen öğrencilerle bireysel veya grupla çalışmalar yürütülecektir.								

Maliyet Tahmini	10.000
Tespitler	Gelişen şartlar ve ortaya çıkan ihtiyaçlar doğrultusunda öğretmenlerin rehberlik hizmetleri konusunda eksikliklerinin olması Rehberlik hizmetlerinin sunumuna yönelik dijital içeriklerin yeterli düzeyde olmaması
İhtiyaçlar	Rehberlik hizmetlerinin sunumuna yönelik dijital içeriklerin hazırlanması Rehber öğretmenlere yönelik hizmet içi eğitimlerin düzenlenmesi

Amaç 3	A3. Öğrencilerin gelişimlerini bir bütün olarak desteklenmesini, ilgi, yetenek, değer, tutum ve kişilik özelliklerini keşfetmesini sağlamak.
Hedef 3.3	H3.3. Öğrencilerin gelişimini desteklemek için öğretmen, veli, yönetici ve okul içerisinde öğrenci ile iletişimde olan diğer kişilere kendilerini geliştirmeleri, ortak ve yeterli bir rehberlik anlayışı kazanmaları amacıyla çalışmalar yürütülecektir.
TEMA	Eğitim ve Öğretimde Kalite

Performans Göstergeleri	Hedef Etkisi*	Başlangıç Değeri**	2024	2025	2026	2027	2028	İzleme Sıklığı	Rapor Sıklığı
PG3.3.1 Müşavirlik hizmeti sunulan öğretmen oranı	%30	%5	%10	%20	%30	%40	%50	Aylık	Yıllık
PG3.3.2 Müşavirlik hizmeti sunulan veli oranı	%30	%5	%10	%20	%30	%40	%50	Aylık	Yıllık
PG3.3.3 Müşavirlik hizmeti sunulan diğer kişilerin oranı	%40	%3	%5	%10	%20	%30	%40	Aylık	Yıllık
Koordinatör Birim	Rehberlik Servisi								
İş birliği Yapılacak Birimler	Tüm birimler								

Riskler	Bilim ve Sanat Merkezlerine öğretmen atama ve yerleştirme sürecindeki aksaklıklar
Stratejiler	S1 Öğretmen ve velilere yönelik yürütülecek çalışmalar belirlenecektir. S2 Belirlenen çalışmalar BİLSEM rehberlik ve psikolojik danışma programı kapsamında uygulanacaktır.
Maliyet Tahmini	10.000
Tespitler	Velilerin toplantıya katılımları için uzak mesafeden gelmesi, çalıştıkları için çoğunlukla katılamamaları.
İhtiyaçlar	Rehberlik hizmetlerinin sunumuna yönelik dijital içeriklerin hazırlanması Rehber öğretmenlere yönelik hizmet içi eğitimlerin düzenlenmesi

Amaç 4	A4. Eğitim ve öğretimin niteliğinin geliştirilmesini sağlayacaktır.
Hedef 4.1	H4.1. Öğrencilerin farklı kurum, kuruluş ve STK'ların imkân ve deneyimlerinden yararlanmaları sağlanacaktır.
TEMA	Eğitim ve Öğretimde Kalite

Performans Göstergeleri	Hedefe Etkisi*	Başlangıç Değeri**	2024	2025	2026	2027	2028	İzleme Sıklığı	Rapor Sıklığı
PG 4.1.1. İş birliği yapılan kurum, kuruluş, STK sayısı	%50	%10	%20	%40	%60	%80	%90	Aylık	Yıllık
PG 4.1.2. İş birlikleri kapsamında yapılan faaliyet sayısı	%50	8	10	15	20	25	30	Aylık	Yıllık
Koordinatör Birim	Merkez Yönetimi								
İş birliği Yapılacak Birimler	Tüm birimler								
Riskler	Kurum, kuruluş ve STK'larla yeterli düzeyde iş birliği imkânı sağlanamaması Değişen teknolojik gelişmelere karşı uyum								

Stratejiler	S1 Öğrencilerin eğitimine katkı sağlayabilecek ilgili kurum, kuruluş ve STK 'larla yerel düzeyde iş birlikleri yapılacaktır. S2 İlgili kurum ve kuruluşlar ile yapılan iş birlikleri kapsamında teknik gezi, kongre, seminer vb. faaliyetler düzenlenerek öğrencilerin katılımı sağlanacaktır.
Maliyet Tahmini	25.000
Tespitler	Öğrencilere farklı deneyimler sunacak kurum, kuruluş ve STK 'larla ile yeterli düzeyde iş birliği imkânı sağlanamaması Öğrencilerin talep ettikleri düzeyde kurum, kuruluş ve STK ile etkileşime girememesi
İhtiyaçlar	İhtiyaç duyulan alanlarda kurum, kuruluş ve STK 'lar ile iş birliği sağlanması Yapılacak faaliyetlerin çeşitliliğinin ve sayısının artırılması

Amaç 4	A4. Eğitim ve öğretimin niteliğinin geliştirilmesi sağlanacaktır.
Hedef 4.2	H2. Kurum personelinin mesleki gelişimlerinin artırılması sağlanacaktır.
TEMA	Kapasite

Performans Göstergeleri	Hedef Etkisi*	Başlangıç Değeri**	2024	2025	2026	2027	2028	İzleme Sıklığı	Rapor Sıklığı
			PG 4.2.1. Öğretmenlere yönelik düzenlenen eğitim sayısı	%25	5	10	20		
PG 4.2.2. Yöneticilere yönelik düzenlenen eğitim sayısı	%25	1	10	20	30	40	50	Aylık	Yıllık
PG 4.2.3. Yüksek lisans eğitimini sürdüren/ tamamlayan öğretmen ve yönetici oranı	%25	%20	%25	%30	%35	%40	%45	6Aylık	Yıllık

PG 4.2.4. Doktora eğitimini sürdüren/tamamlayan öğretmen ve yönetici oranı	%25	%1	%2	%3	%4	%5	%6	6Aylık	Yıllık
Koordinatör Birim	Merkez Yönetimi								
İş birliği Yapılacak Birimler	Tüm birimler								
Riskler	Kurum personelinin isteksiz davranması Değişen teknolojik gelişmelere karşı uyum								
Stratejiler	S1 Kurum personelinin mesleki yeterliliklerini artırmaya yönelik eğitimler düzenlenecektir. S2 Kurum personelinin hizmet içi eğitim, farklı kurumlar tarafından düzenlenen eğitimler vb. eğitim faaliyetlerine katılımına yönelik teşvik çalışmaları yapılacaktır.								
Maliyet Tahmini	25.000								
Tespitler	Yönetici ve öğretmenlerin mesleki gelişim eğitimlerinde üniversiteler ile yeterli düzeyde iş birliği imkânı sağlanamaması Öğretmenlerin talep ettikleri düzeyde eğitim alamaması Öğretmenlerin mesleki gelişim ihtiyaç ve önceliklerini belirlemede okulların ihtiyaçlarının yeterli düzeyde dikkate alınmaması								
İhtiyaçlar	İhtiyaç duyulan alanlarda öğretmen ve yöneticilere üniversiteler aracılığıyla mesleki gelişim eğitimlerinin verilmesi Mesleki gelişimde, yerel ihtiyaçlara duyarlı ve okul bağlamıyla uyumlu yeni yaklaşımlar olarak tanımlanan mesleki gelişim toplulukları, okul temelli mesleki gelişim ve öğretmen- yönetici hareketlilik programlarının yaygınlaştırılması ve öğretmenlerin bu faaliyetlere erişilebilirliğinin artırılması								



BÖLÜM V **MALİYETLENDİRME**

5. MALİYETLENDİRME

Tahmini Kaynaklar Analizinden yararlanılarak kurumumuzun 5 yıllık hedeflerine ulaşılabilmesi için planlanan faaliyetlerin Tahmini Maliyet Analizi yapılmıştır.

Tablo 42. Tahmini Maliyetler (TL)

Amaç ve Hedef No	2024	2025	2026	2027	2028	Beş Yıllık Toplam
AMAÇ 1	30.000	50.000	60.000	70.000	80.000	290.000
Hedef 1	15.000	25.000	30.000	35.000	40.000	145.000
Hedef 2	15.000	25.000	30.000	35.000	40.000	145000
AMAÇ 2	500.000	550.000	600.000	650.000	700.000	3000000
Hedef 1	125.000	137.500	150.000	162.500	175.000	750.000
Hedef 2	125.000	137.500	150.000	162.500	175.000	750.000
Hedef 3	125.000	137.500	150.000	162.500	175.000	750.000
Hedef 4	125.000	137.500	150.000	162.500	175.000	750.000
AMAÇ 3	30.000	45.000	45.000	60.000	75.000	255.000
Hedef 1	10.000	15.000	15.000	20.000	25.000	85.000
Hedef 2	10.000	15.000	15.000	20.000	25.000	85.000
Hedef 3	10.000	15.000	15.000	20.000	25.000	85.000
AMAÇ 4	50.000	55.000	60.000	65.000	70.000	300.000
Hedef 1	25.000	27.500	30.000	32.500	35.000	150.000
Hedef 2	25.000	27.500	30.000	32.500	35.000	150.000
AMAÇ TOPLAM	610.000	700.000	765.000	845.000	925.000	3.845.000
TOPLAM KAYNAK	610.000	700.000	765.000	845.000	925.000	3.845.000



BÖLÜM VI

İZLEME VE DEĞERLENDİRME

6. İZLEME VE DEĞERLENDİRME

Planda yer alan stratejik amaç ve stratejik hedeflere ulaşılabilmesi ve yürütülecek çalışmaların izlenip değerlendirilmesinin zamanında ve etkin bir şekilde yapılabilmesi için Stratejik Planlama Ekibimiz, planda belirtilen performans göstergelerini dikkate alarak izleme ve değerlendirme çalışmalarına başlayacaktır.

Okulumuz Stratejik Planı izleme ve değerlendirme çalışmalarında 5 yıllık Stratejik Planın izlenmesi ve 1 yıllık gelişim planının izlenmesi olarak ikili bir ayrıma gidilecektir.

Stratejik planın izlenmesinde 6 aylık dönemlerde izleme yapılacak denetim birimleri, il millî eğitim müdürlüğü ve Bakanlık denetim ve kontrollerine hazır halde tutulacaktır.

Yıllık planın uygulanmasında yürütme ekipleri ve eylem sorumlularıyla ihtiyaç duyulan zamanlarda ilerleme toplantıları yapılacaktır. Toplantıda bir önceki dönemde yapılanlar ve bir sonraki dönemde yapılacaklar görüşülüp karara bağlanacaktır.

Böylece, planın uygulanma sürecinde bir aksama olup olmadığı saptanacak, varsa bunların düzeltilmesine yönelik tedbirler alınacak ve idarenin performans hedeflerine ulaşması konusunda doğru bir yaklaşım izlenmiş olacaktır.

Milli Eğitim Bakanlığı stratejik plan rehberi ışığında; stratejik ölçülebilir hedefler, performans göstergeli faaliyetler, faaliyetlerin bütçelenmesi, izleme ve değerlendirme süreci belirlenerek hazırlanmıştır. Stratejik planlama sürecinin zaman içerisinde kurum kültürüne katkı sağlayacağı düşünülmektedir. Ayrıca süreç, gerekli veri depolarının oluşmasını, iş akışının sürekliliğini, kurumlar arası iş birliğini güçlendirmeyi, alınacak akılcı kararlarla daha akılcı adımlar atmayı hedeflemektedir.

Katılımcı yöntemlerle hazırlanan stratejik plan, amaç ve hedeflerin belirli dönemlerde denetlenerek varılmak istenen yere nasıl gidileceğini gösteren bir yol haritası, kurumların başarısının ölçütü olacaktır.

Tablo 43. İzleme ve değerlendirme tablosu

VERİ TOPLAMA	SIKLIĞI	1 AYLIK DÖNEMLER
	SORUMLUSU	İLGİLİ STRATEJİK PLANLAMA EKİPLERİ
İZLEME VE DEĞERLENDİRME	YÖNTEMİ	SAYMA-ORANLAMA-ANALİZ-KARŞILAŞTIRMA-RAPORLAMA
	SORUMLUSU	MÜDÜR YARDIMCISI VE EKİP BAŞKANLARI
RAPORLAMA PERİYODU		6 AYLIK
RAPORUN VERİLECEĞİ MAKAM		MERKEZ MÜDÜRÜ /SPGK

TABLO/ŞEKİL/GRAFİK/EKLER**Strateji Geliştirme Kurulu ve Stratejik Plan Ekibi Tablosu**

Strateji Geliştirme Kurulu		Stratejik Plan Hazırlama Ekibi	
Adı Soyadı	Unvanı	Adı Soyadı	Unvanı
	Merkez Müdürü		Müdür Yardımcısı
	Müdür Yardımcısı		Öğretmen
	Okul Aile Birliği Başkanı		Öğretmen
	Okul Aile Birliği Yönetim Kurulu Üyesi		Öğretmen
	Okul Aile Birliği Yönetim Kurulu Üyesi		Veli

Paydaş Sınıflandırma Matrisi

Paydaş	Lider	Çalışan	Hedef Kitle	Temel Ortak	Stratejik Ortak	Tedarikçi
Milli Eğitim Bakanlığı	√	√		√	√	√
Niğde Valiliği	√				√	
Niğde İl Milli Eğitim Müdürlüğü	√	√		√	√	√
Niğde Çevre ve Şehircilik İl Md.					√	
Niğde Tarım ve Orman İl Md.					√	
Niğde Gençlik ve Spor İl Md.					√	
Niğde Kültür ve Turizm İl Md.					√	
Niğde Ömer Halisdemir Üniversitesi					√	
Niğde Dene Yap Atölyesi					√	
T3 Vakfı- TEKNOFEST					√	
TUBİTAK					√	
Ulusal Ajans					√	√
Resmi Kurumlar			√	√	√	√
Öğrenci aileleri(Veliler)				*		
Diğer Okul ve BİLSEMLER			√	√	√	
Okul idaresi	*	*		*	*	*
Öğretmenler	*	*				
Hizmetliler		*				
Öğrenciler			*	*		
STK					√	√
Okul Aile Birliği						*

Paydaş Önceliklendirme Matrisi

Paydaş adı	Paydaş Şekli	Neden paydaş	Önem Derecesi
Milli Eğitim Bakanlığı			
Niğde Valiliği			
Niğde İl Milli Eğitim Müdürlüğü			
Niğde Çevre ve Şehircilik İl Md.			
Niğde Tarım ve Orman İl Md.			
Niğde Gençlik ve Spor İl Md.			
Niğde Kültür ve Turizm İl Md.			
Niğde Ömer Halisdemir Üniversitesi			
Düzce Dene Yap Atölyesi			
T3 Vakfı-TEKNOFEST			
TUBİTAK			
Ulusal Ajans			
Resmi Kurumlar			
Veliler			
Diğer Okul ve BİLSEMLER			
Kırtasiyeler			
Okul idaresi			
Öğretmenler			
Hizmetliler			
Öğrenciler			
STK			
Okul Aile Birliği			

Yararlanıcı Ürün / Hizmet Matrisi

PAYDAŞ HİZMET MATRİSİ	Eğitim ve Öğretim	Yatırım Donanım	Sosyal kültürel ve sportif etkinlikler	Hizmetiçi Eğitim	Rehberlik	Sivil Savunma	Avrupa Birliği Projeleri	Toplum Hizmeti
Milli Eğitim Müdürü	●	●	●	●		●	●	●
Öğretmenler	●	⊙	●	●	●	●	●	●
Öğrenciler	●		●		●	●	●	●
Veli	●		●		●	●		●
Okul Aile Birliği		●	●					●
Eğitim Vakfı-		●	●					●
Mezunlar	⊙	⊙			⊙			
Memurlar	●		⊙	⊙				
Destek Personeli	●			⊙		●		
Yerel Yönetimler					⊙	●	⊙	⊙
Sivil Toplum Kuruluşları			⊙	●		●		●

EK-1

ÖĞRENCİ GÖRÜŞ VE DEĞERLENDİRMELER ANKET FORMU		
S.NO	GÖSTERGELER	
1	İhtiyaç duyduğumda öğretmenlerimle rahatlıkla görüşebiliyorum	
2	Merkez müdürü ile ihtiyaç duyduğumda rahatlıkla konuşabiliyorum.	
3	Merkezin rehberlik servisinden yeterince yararlanabiliyorum.	
4	Merkeze ilettiğimiz öneri ve isteklerimiz dikkate alınır.	
5	Merkezde kendimi güvende hissediyorum.	
6	Merkezde öğrencilerle ilgili alınan kararlarda bizlerin görüşleri alınır.	
7	Öğretmenler yeniliğe açık olarak derslerin işlenişinde çeşitli yöntemler kullanmaktadır	
8	Etkinliklerde konuya göre uygun araç gereçler kullanılmaktadır.	
9	Merkezde su ve yiyecek ihtiyaçlarımı karşılayabiliyorum	
10	Merkezimiz temizdir.	
11	Merkezimizin fiziki mekânları yeterlidir.	
12	Merkezde yeterli miktarda sanatsal düzenlenmektedir.	
13	Merkezimizde yeterli miktarda kültürel etkinlik düzenlenmektedir	
14	Merkezimizde yeterli miktarda bilimsel etkinlik düzenlenmektedir.	
15	Bilim ve sanat merkezine rahatlıkla ulaşabilmekteyim.	
16	Merkezimizde Avrupa Birliği projelerine katılmak isterim.	
17	Merkezimizde proje vb. etkinlikler için gerektiğinde öğrencilere maddi destek sağlanmaktadır.	
18	Havalar soğuk olduğunda merkezde üşüyorum.	
19	Merkezimizde aydınlatma sistemi yeterlidir.	
20	E-Bilsem öğrenci modülünü biliyorum ve kullanıyorum	
21	Özgürce kendimi ifade edebileceğim bir ortamda olduğumu düşünüyorum.	
22	Merkez kantininde satılan malzemeler sağlıklı ve güvenlidir.	

EK-2**ÖĞRETMEN GÖRÜŞ VE DEĞERLENDİRMELERİ ANKET FORMU**

SIRA NO	GÖSTERGELER	
1	Merkezde alınan kararlar, çalışanların katılımıyla alınır.	
2	Kurumdaki tüm duyurular çalışanlara zamanında iletilir.	
3	Her türlü ödüllendirmede adil olma, tarafsızlık ve objektiflik esastır.	
4	Kendimi, okulun değerli bir üyesi olarak görürüm.	
5	Çalıştığım merkez bana kendimi geliştirme imkânı tanımaktadır.	
6	Merkez, teknik araç ve gereç yönünden yeterli donanıma sahiptir.	
7	Merkezde çalışanlara yönelik sosyal ve kültürel faaliyetler düzenlenir.	
8	Merkezde öğretmenler arasında ayırım yapılmamaktadır.	
9	Merkezimizde alanımızda gelişimimizi artıracak yurt dışı hareketliliği imkânı bulunmaktadır.	
10	Yöneticilerimiz, yaratıcı ve yenilikçi düşüncelerin üretilmesini teşvik etmektedir.	
11	Yöneticiler, okulun vizyonunu, stratejilerini, iyileştirmeye açık alanlarını vs. çalışanlarla paylaşır.	
12	Merkezde sadece öğretmenlerin kullanımına tahsis edilmiş yerler yeterlidir.	
13	Alanıma ilişkin yenilik ve gelişmeleri takip eder ve kendimi güncellerim.	
14	Merkezimizin ekonomik olanakları okul dışı öğrenme/öğretme faaliyetlerinde kullanılmaktadır.	
15	Merkezimizde uluslararası eğitim platformlarını aktif şekilde kullanmamız sağlanmaktadır.	
16	Merkezimizde öğretmenlerin bireysel gelişimini ve yenilikleri takibini sağlayan her türlü eğitsel faaliyete katılımı desteklenmektedir.	
17	Merkezimizde öğretmenlere yönelik faydalı hizmet içi eğitim faaliyetleri düzenlenmektedir.	
18	Merkezimizde öğretmenlerin projeleri gerekli durumlarda maddi olarak desteklenmektedir.	
19	Merkezde öğretmenlerin STK'lar ile işbirliği yapması desteklenmektedir.	
20	Merkezimizde çalışanların sürdürülebilir olması için gereken önlemler alınır.	
21	Merkezimizde branş ve zümre bazında ihtiyaç duyulan malzeme ve materyaller eşit şekilde dağıtılır.	
22	Merkez çalışanlarının dersliklerinde kullanabilecekleri teknolojik donanım yeterlidir.	
23	Merkez çalışanları olarak yönetim ile her türlü konuda açık iletişim sürdürebiliriz.	
24	Merkez yönetimi kurum kültürünün oluşturulması ve geliştirilmesi için her türlü desteği vermektedir.	
25	Merkezde çalışanların dinlenme zamanına özen gösterilir.	

EK-3

VELİ MEMNUNİYET ANKETİ		
SIRA NO	GÖSTERGELER	
1	İhtiyaç duyduğumda okul çalışanlarıyla rahatlıkla görüşebiliyorum.	
2	Bizi ilgilendiren okul duyurularını zamanında öğreniyorum.	
3	Öğrencimle ilgili konularda okulda rehberlik hizmeti alabiliyorum.	
4	Merkeze ilettiğim istek ve şikayetlerim dikkate alınıyor.	
5	Öğretmenler yeniliğe açık olarak derslerin işlenişinde çeşitli yöntemler kullanmaktadır.	
6	Merkezde yabancı kişilere karşı güvenlik önlemleri alınmaktadır.	
7	Merkezde bizleri ilgilendiren kararlarda görüşlerimiz dikkate alınır.	
8	Çocuğumun okulunu sevdiğini ve öğretmenleriyle iyi anlaştığını düşünüyorum.	
9	Merkez, teknik araç ve gereç yönünden yeterli donanıma sahiptir.	
10	Merkez her zaman temiz ve bakımlıdır.	
11	Merkezin binası ve diğer fiziki mekanlar yeterlidir.	
12	Merkezimizde yeterli miktarda sanatsal ve kültürel faaliyetler düzenlenmektedir.	
13	Merkezin internet sayfasını düzenli olarak takip ediyorum	
14	İhtiyaç duyduğumda merkez yöneticileri ile rahatlıkla görüşebiliyorum	